

LORRAINE

REPORTAGES • SORTIES • CULTURE • DÉCO ...

MAGAZINE

FRAISPERTUIS City

PARC D'ATTRACTIONS



2
NOUVEAUTÉS
DÈS LE
4 JUILLET 2026

Anniversaire

WWW.FRAISPERTUIS-CITY.FR

Les Vieux Métiers d'Azannes en Meuse

400 bénévoles
10^h à 18^h
-16 ANS
GRATUIT
80 métiers



3, 10, 14,
17, 24 mai 2026

LES VIEUX MÉTIERS

03 29 85 60 62
www.vieuxmetiers.com

LORRAINE
MAGAZINE
#249

Du 21/04 au 11/05/2026
Prochaine parution le 12 mai
Retrouvez tous nos anciens
numéros sur lorrainemag.com

Lorraine Magazine est une
publication de SCPP N°ISSN :
2265-9919

Directeur de la publication
Philippe Poirot 06 49 35 04 30
philippe@lorrainemag.com

Directrice de la publicité
Sylvie Courtin 06 14 12 54 38
sylvie@lorrainemag.com

Conception graphique
Didier Gérardin
kreadid.dg@gmail.com

Réalisation
Chloé De Menech
compsa.graphisme@gmail.com

Journalistes
Cécile Mouton
cecile.mouton@yahoo.fr
Baptiste Zamaron
baptistezamaron@yahoo.fr

Crédits photos
Couverture :
Fraispertuis-City
Intérieur : © DR

Distribution
Distri-mag
06 77 06 97 06

Pour nous écrire
Lorraine Magazine - SCPP
224 rue des Brasseries
54320 Maxéville
lorrainemag.com/contact

Tirage : 30 000 exemplaires
Dépôt légal n°1741
Imprimé par BLG Toul
sur papier PEFC

La reproduction intégrale ou
partielle de ce magazine est
interdite sauf accord écrit de
Lorraine Magazine.



lorrainemag.com
@LorraineMagazine

SOMMAIRE



6
REPORTAGE • À LA UNE
FRAISPERTUIS-CITY,
60 ANS DÉJÀ !

AZANNES AU XIX^E SIÈCLE

10 Les Vieux Métiers, un village
vivant

SORTIES • DÉCOUVERTES

- 14 Ox détourne le réel
- 16 Tania Mouraud, l'art de ne pas
se taire
- 18 Les Hautes-Mynes du Thillot :
Plongée dans l'histoire !
- 20 Tapis rouge pour le cinéma
au Château de Malbrouck

TOURISME & ESCAPADE

- 22 Contrexplomez !
- 24 Terres d'Oh, terres d'évasion
- 26 L'art d'être dans sa bulle
au cœur des Vosges

EN MAI, FAIS CE QU'IL TE PLAÎT !

28 Des idées sorties à ne pas
manquer !

ART & CULTURE

- 30 Nancy sur le podium
de la photographie sportive
- 32 Le fer en héritage(s) : une
histoire lorraine au cœur d'acier
- 34 François Morellet à Pompidou-
Metz : 100 pour 100

ART & GASTRONOMIE

38 Léo-Paul Liénard, vigneron
Grand Est de l'année

HABITAT • DÉCO

- 40 7 idées pour créer un espace
piscine 100 % confort
- 44 La mosaïque, un artisanat
minutieux pour un décor
d'exception
- 46 La véranda bioclimatique,
un modèle d'avenir

ET AUSSI ...

- 48 Des desserts réconfortants
pour les gourmands
- 50 Horoscope



MÉMORIAL DE VERDUN
CHAMP DE BATAILLE
FORT DE DOUAUMONT - FORT DE VAUX

EXPOSITION DES MONDES DANS LA BATAILLE VERDUN 1916

2 AVRIL 2026 AU
31 DÉCEMBRE 2026

MÉMORIAL DE VERDUN
memorial-verdun.fr
1, avenue du corps européen,
55100 fleury-devant-douaumont



ÉDITO

PROVERBES EN VERVE

« C'est dans les vieux pots qu'on fait les meilleures soupes » : l'adage ne sera démenti ni par Les Vieux Métiers d'Azannes, ni par Fraispertuis-City. Quand le premier fait revivre, sur 17 hectares de plaines et de forêt, 80 métiers anciens ou disparus grâce à 400 bénévoles engagés, l'autre enjaille, depuis 60 ans tout rond, des générations de familles pour qui le dépaysement passe par l'amusement et les sensations fortes.

Mais attention ! Dans un cas comme dans l'autre, pas question de confondre nostalgie et immobilisme : Azannes ne cesse de renforcer sa proposition à coup de projets toujours plus immersifs, tandis que Fraispertuis a investi, rien que pour cette saison, 7 millions d'euros dans deux nouvelles attractions.

Autres proverbes ancestraux dont je me refuse à interroger le bien-fondé : « Les voyages forment la jeunesse » et « partir, c'est vivre deux fois ». Vous noterez qu'aucun des deux ne fait mention d'un nombre de kilomètres minimal à parcourir. Sûrement parce que partir, c'est partir, et que voyager, c'est voyager, peu importe la distance séparant le point A du point B. Terres d'Oh et Contrexéville l'ont bien compris : ces destinations de proximité offrent aux visiteurs, sur un plateau, le dépaysement, le bien-être, l'activité, l'évasion.

« La beauté est dans l'œil de celui qui regarde ». Là, il y a matière à discussion. Existe-t-il une beauté objective ? Allez faire un tour au musée des Beaux-Arts de Nancy et on en reparle.

Cécile Mouton



© Shutterstock

Le Petit Comptoir & l'Hôtel Les Pages

Une halte gourmande au pied du château à découvrir !



Stéphanie et Denis Tabouillot sont les chefs d'orchestre de ce bel établissement à l'esprit bistrot. Le couple de professionnels passionnés, secondé par une équipe motivée a acquis au fil des années, une belle réputation. Denis, maître restaurateur propose une cuisine traditionnelle et délicate à base de produits frais et du terroir. Possibilité de séminaires, grand parking privé gratuit pour voitures et bus.



5, Quai des Petits Bosquets - 54300 LUNÉVILLE | Tél. 03 83 73 14 55 | contact@lespageshotel.fr | www.hotel-les-pages.com

FRAISPERTUIS-CITY, 60 ANS DÉJÀ !

Il a rouvert ses portes aux visiteurs le 4 avril dernier... Depuis 1966, Fraispertuis-City cultive une histoire rare : celle d'un parc familial resté fidèle à ses racines.

C'est un lieu hors du temps, un monde en soi. Quiconque est venu à Fraispertuis-City a cette impression, soudaine, d'être transporté dans une autre dimension. Et pour cause : le parc est absolument singulier. Cela tient sans doute à sa localisation, en pleine forêt vosgienne : elle participe à l'impression de dépaysement, tendance Poudlard.

Mais la vraie particularité du site est invisible à l'œil nu, et tient du record : Fraispertuis-City est le plus ancien parc d'attractions familial privé de France. Depuis 1966, il est détenu par une seule et même famille. Une fidélité qui découle d'une vision : celle d'un parc pensé pour durer, évoluer sans se renier, et grandir avec ses visiteurs.

UNE AVENTURE FAMILIALE À SUCCÈS

Au fil des décennies, génération après génération, la famille Fleurent a façonné un univers singulier. Et si le succès perdure, c'est que chaque attraction, chaque décor s'inscrit dans une logique d'ensemble, nourrie par l'attachement au territoire et au public. Ce lien, presque intime, entretenu avec les visiteurs explique en partie l'engouement constant dont bénéficie le parc. Fraispertuis-City ne se contente pas de divertir : il accompagne des souvenirs, crée des repères, devient un rendez-vous familial.

Cette longévité repose aussi et sans doute sur une capacité à se réinventer sans céder aux effets de mode. Le thème western, fil rouge historique, s'est enrichi au fil du temps sans jamais disparaître. Il donne au parc une identité forte, immédiatement reconnaissable, et participe à cette immersion qui séduit petits et grands.



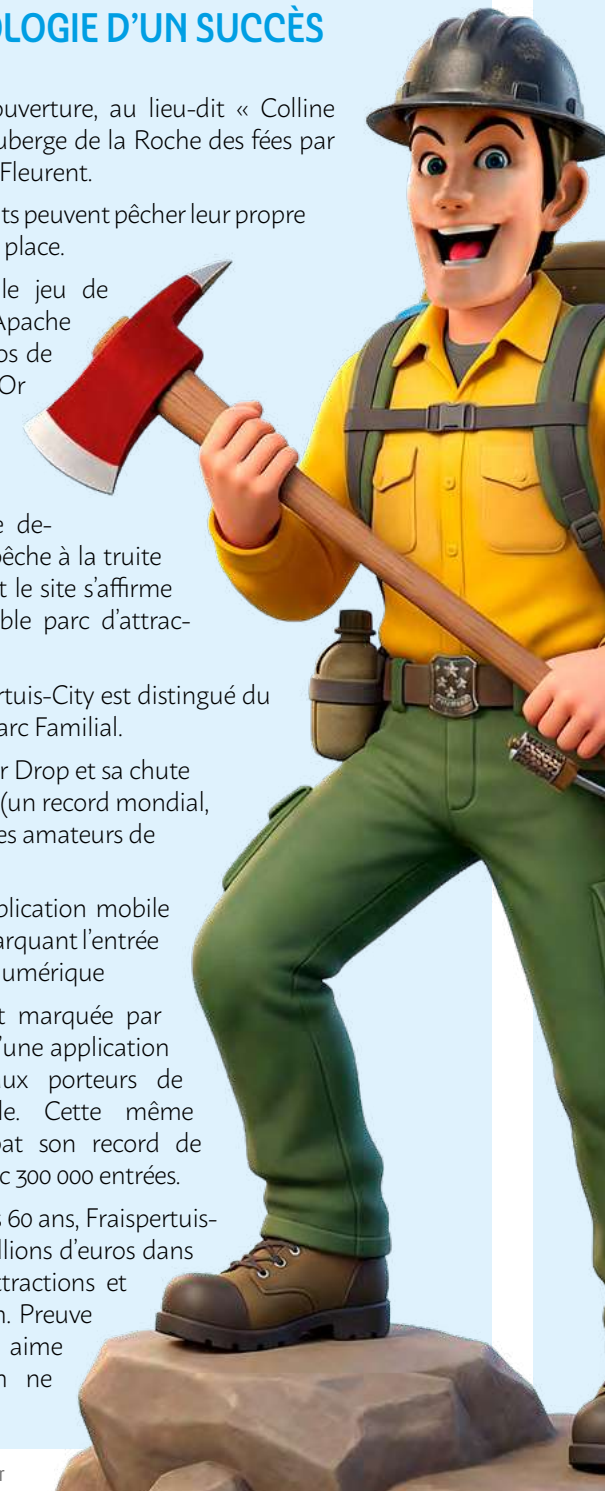
Classé parmi les meilleurs parcs européens par les visiteurs eux-mêmes, Fraispertuis-City incarne une réussite à la fois locale et durable, et prouve qu'il est possible, après tout, de conjuguer ambition, authenticité et transmission.

PUBLICITEPORTAGE



CHRONOLOGIE D'UN SUCCÈS

- En **1966**, c'est l'ouverture, au lieu-dit « Colline des Eaux », de l'Auberge de la Roche des fées par Michel et Simone Fleurent.
- Dès **1968**, les clients peuvent pêcher leur propre truite, cuisinée sur place.
- En **1978**, après le jeu de quilles, le Fort Apache et les balades à dos de poney, la Mine d'Or voit le jour, inspirée des canyons américains.
- En **1988**, l'entrée devient payante, la pêche à la truite est abandonnée et le site s'affirme comme un véritable parc d'attractions.
- En **2004**, Fraispertuis-City est distingué du prix du Meilleur Parc Familial.
- En **2011**, le Timber Drop et sa chute vertigineuse à 113° (un record mondial, à l'époque) attire les amateurs de sensations fortes.
- En **2016**, une application mobile est développée, marquant l'entrée du site dans l'ère numérique.
- L'année **2025** est marquée par la mise en place d'une application mobile dédiée aux porteurs de handicap invisible. Cette même année, le parc bat son record de fréquentation, avec 300 000 entrées.
- En **2026**, pour ses 60 ans, Fraispertuis-City a investi 7 millions d'euros dans deux nouvelles attractions et dans la décoration. Preuve que quand on aime (ses visiteurs), on ne compte pas !



Billy Hotshot-Rocher

UNE SAISON DE RENOUVEAU

Après une année record, Fraispertuis-City voit grand pour ses 60 ans avec un investissement inédit.



Fireline Redwood © Fraispertuis-City



Ours'Hauts © Fraispertuis-City

En cette année anniversaire, consécutive à une saison 2025 marquée par une fréquentation record — plus de 300 000 visiteurs malgré une météo peu clémente —, Fraispertuis-City pourrait se reposer sur ses lauriers. Il n'en est rien ! Le parc aborde 2026 avec une ambition clairement affichée : franchir un nouveau cap et inscrire durablement son développement dans le temps.

Pour marquer ces 60 ans, la famille Fleurent a fait un choix fort : investir massivement. Avec une enveloppe de 7 millions d'euros, il s'agit tout simplement du plus gros investissement jamais réalisé depuis la création du parc ! Un engagement à la hauteur de l'événement, mais surtout révélateur d'une volonté constante d'innover sans jamais perdre l'ADN familial qui fait la singularité de Fraispertuis-City.

DEUX NOUVELLES ATTRACTIONS

Au cœur de cette transformation, deux nouvelles attractions viennent enrichir l'offre. La première, **Fireline Redwood**, est une montagne russe familiale de type « family boomerang » qui plonge les visiteurs dans l'univers des pompiers forestiers américains (les célèbres Hotshot Crews). L'expérience se veut immersive : le parcours est rythmé, ponctué d'effets visuels et narratifs, qui sensibilise aux risques d'incendie tout en offrant des sensations accessibles à un large public. Avec ses 208 mètres de tracé et son ascension spectaculaire jusqu'à 28 mètres de hauteur, l'attraction offre aux visiteurs un divertissement à la hauteur de la promesse !

À ses côtés, **Ours'Hauts** complète intelligemment l'offre en direction des plus jeunes. Cette tour de chute familiale, culminant à 11 mètres, propose une première approche du frisson, en toute sécurité. Elle s'intègre dans un ensemble cohérent d'attractions pensées pour les enfants, renforçant l'équilibre du parc entre sensations et accessibilité.

Derrière ces nouveautés, c'est toute une mécanique qui s'est mise en place dès la fermeture du parc, fin septembre. Très rapidement, le site s'est transformé en chantier à ciel ouvert. Déplacement d'attractions existantes, réorganisation des espaces, travaux de

terrassement impressionnants : les équipes ont enchaîné les opérations dans un calendrier extrêmement serré. Il a notamment fallu déplacer la gare de Sawmill, repenser la Rivière des Castors ou encore adapter les circulations pour accueillir ces nouvelles installations.

Les conditions hivernales n'ont rien simplifié. Pourtant, jour après jour, les équipes sont restées mobilisées, portées par un objectif commun : être prêtes pour l'ouverture du 4 avril. Cette mobilisation s'est appuyée sur un réseau d'entreprises locales, notamment vosgiennes, illustrant une fois encore l'ancrage territorial du parc. L'entreprise Delot, engagée dès l'automne, fait partie de ces acteurs qui ont contribué à donner forme au projet.

Au-delà de l'aspect spectaculaire, cette saison anniversaire traduit donc une dynamique de fond. Fraispertuis-City continue de grandir, d'investir, de se renouveler. La routine ? Très peu pour lui ! L'envie de surprendre ? Elle reste intacte.

UN PARC ENGAGÉ ET ACCESSIBLE



Accessibilité, écologie et confort : Fraispertuis-City affirme des engagements concrets au service de tous ses visiteurs.

À Fraispertuis-City, l'expérience ne se limite pas aux attractions. Elle se construit aussi dans les détails, dans l'attention portée à chacun, et dans une vision globale du parc comme lieu accueillant, accessible et respectueux de son environnement.

L'accessibilité constitue l'un des axes forts de cette démarche. Avec la mise en place du **dispositif Handivable**, les visiteurs en situation de handicap peuvent signaler leur présence dès leur arrivée et bénéficier d'un accompagnement adapté tout au long de leur parcours. Ce système facilite les passages sur certaines attractions et dans les espaces de restauration, permettant à chacun de profiter de la journée dans les meilleures conditions. Au-delà de cet outil, l'organisation du parc évolue progressivement pour améliorer les circulations, limiter les obstacles et offrir des repères clairs.

Cet engagement s'accompagne d'une réflexion plus large sur l'intégration du parc dans son environnement naturel. Entouré de forêts, Fraispertuis-City cultive depuis ses débuts un lien étroit avec la nature. Une relation qui se traduit aujourd'hui par des actions concrètes. Le **partenariat avec « Les Arbres pour la vie »** en est l'une des illustrations : 500 passages sur l'attraction Timber Drop donnent lieu à la plantation d'un arbre. Un geste symbolique mais aussi pédagogique, qui sensibilise les visiteurs à la préservation des écosystèmes. Cette attention à l'environnement se retrouve également dans les choix d'aménagement. L'année dernière, le parc a entrepris une transformation en profondeur de ses espaces de stationnement. **Le parking 2 a été entièrement repensé** : les sols ont été structurés, les emplacements tracés, et la végétation intégrée pour améliorer à la fois l'esthétique et le confort. Résultat : une circulation plus fluide, un stationnement facilité et une meilleure gestion des flux lors des périodes de forte affluence.



© Fraispertuis-City

Dans le prolongement, une **aire de pique-nique a été aménagée** à proximité d'un ruisseau. Dans cet espace paisible, presque hors du temps, les visiteurs peuvent passer un moment, en fin de journée, avant de reprendre la route.

Au fil des années, ces initiatives dessinent un modèle cohérent. Car répétons-le : Fraispertuis-City ne cherche pas uniquement à proposer des sensations fortes, mais bien à construire une expérience globale, attentive aux besoins de chacun et en harmonie avec son territoire. Une manière de rappeler qu'un parc d'attractions peut aussi être un lieu de partage, d'équilibre et de respect. Là est sans doute le secret de sa longévité !

→ Réouvert le 4 avril dernier, Fraispertuis-City sera ouvert jusqu'au 27 septembre • Jours et horaires d'ouverture à consulter sur [fraisptuis-city.fr](https://www.fraisptuis-city.fr)

LES VIEUX MÉTIERS, UN VILLAGE VIVANT

À quelques minutes de Verdun, le Village des Vieux Métiers d'Azannes fait vivre la Meuse d'autrefois, entre transmission, projets et esprit collectif

Les Vieux Métiers d'Azannes ne se complaisent pas dans la nostalgie : ils font d'un passé révolu un terreau fertile, au service d'un développement continu. Cette évolution vise à faire perdurer une ambition restée intacte, quarante ans après les débuts du projet : celle de transmettre, de faire comprendre et de faire ressentir ce que fut la vie rurale d'autrefois. Ce site unique en Lorraine invite à une immersion grandeur nature, portée par des centaines de bénévoles et un attachement profond au territoire.



© Jc jiji / Gevo - Les Vieux Métiers

DE NOUVEAUX AMÉNAGEMENTS

On parlait d'évolution : l'année 2025 marque une étape décisive en la matière ! Soutenu par le programme INTERREG Grande Région, la Région Grand Est, le Département de la Meuse et la Codecom de Damvillers-Spincourt, le village a engagé de nouveaux aménagements pour enrichir l'expérience des visiteurs. Le parking a été entièrement repensé pour faciliter l'accueil, tandis qu'un bâtiment dédié aux moteurs et tracteurs anciens est venu compléter le parcours de visite. Des améliorations concrètes, discrètes mais essentielles, qui accompagnent la montée en puissance du site.

Quant à la proposition originelle (et originale) déployée par David Lewon et ses équipes, elle reste la suivante : sur près de 17 hectares de plaines et de forêt, plus de 80 métiers du XIX^e siècle reprennent vie

sous les yeux du public. Forgerons, lavandières, boulangers, sabotiers ou dentellières redonnent corps à des gestes oubliés, dans un village où chaque maison raconte une histoire.

Mais au-delà du réalisme de la scène, ce qui fait la singularité d'Azannes, c'est l'humain. Plus de 400 bénévoles issus de tout le Grand Est réhabilitent ce patrimoine avec passion, en costume d'époque. Ici, pas d'automates ni de reconstitution figée : les démonstrations sont incarnées, les interactions sont réelles. En réponse, le visiteur, en totale immersion, ne se contente pas de regarder : il participe, il questionne.

Cet esprit de partage dépasse largement les frontières du site.

5 RAISONS DE VENIR AUX VIEUX MÉTIERS D'AZANNES

1. Découvrir plus de 80 métiers anciens et autant de savoir-faire
2. Revenir dans le temps, en plein XIX^e siècle
3. Passer du temps de qualité en famille
4. Rencontrer des artisans passionnés aimant transmettre
5. Explorer un morceau de patrimoine vivant

L'engouement autour du site se mesure par le plébiscite des journées d'ouverture estivales, ainsi que par le succès d'événements ponctuels. Ainsi l'été dernier, une grande journée transfrontalière organisée avec le Fourneau Saint-Michel (en Belgique) a rassemblé près de 5 000 visiteurs autour d'une kermesse d'antan. Jeux traditionnels, rencontres et animations ont rythmé cet événement fédérateur, auquel ont contribué de nombreux acteurs touristiques du territoire meusien. Cette dynamique collective est à l'image du village, dont le slogan pourrait être : faire perdurer et célébrer, tous ensemble, un patrimoine commun.



© Gevo - Les Vieux Métiers



© Jc jiji / Gevo - Les Vieux Métiers



© Jc jiji / Gevo - Les Vieux Métiers



© Gevo - Les Vieux Métiers

UN PROJET TOURNÉ VERS DEMAIN

Entre fêtes populaires, nouveaux espaces et projets immersifs, le Village n'en finit plus d'améliorer son offre.

Quarante ans après la naissance du projet, ce dernier ne faiblit pas. Mieux, il s'inscrit dans le temps long, avec une volonté réaffirmée : faire du Village des Vieux Métiers d'Azannes un lieu toujours plus immersif, vivant et accessible. L'année 2026 s'annonce, à ce titre, comme une nouvelle étape, à la fois festive, structurante et tournée vers l'avenir.

8 JOURNÉES EN MAI ET JUILLET

Le 3 mai marquera le début de la saison 2026, laquelle se déroulera au rythme de 8 journées d'ouverture réparties sur les mois de mai et de juillet. Des rendez-vous attendus, si ce n'est incontournables, qui permettront au public de découvrir (ou de retrouver) cette atmosphère singulière, faite de découverte, d'authenticité et de convivialité.

Et on peut compter sur l'équipe organisatrice pour continuer à surprendre son public ! Fort du succès rencontré l'été dernier, le Village remettra cette année à l'honneur les jeux de kermesse d'antan. Mât de cognac, course en sacs, tir à la corde, course aux œufs... autant d'épreuves simples et joyeuses qui résonnent comme un retour aux fêtes rurales d'autrefois. Derrière ces animations, c'est une certaine idée du collectif qui s'exprime : celle de moments partagés et intergénérationnels où l'on rit fort, où l'on joue intensément. Bref, où l'on se retrouve.



© Gevo - Les Vieux Métiers



© Jc jiji / Gevo - Les Vieux Métiers



© Gevo - Les Vieux Métiers

Au cœur de cette évolution : la construction du futur « Grand Accueil », un bâtiment appelé à devenir un espace central du village. Au terme de deux ans de travaux, ce lieu accueillera de nouveaux espaces de démonstration et de vie pensés pour plonger encore davantage les visiteurs dans le quotidien du XIX^e siècle. On y découvrira notamment un espace dédié au coiffeur-barbier, une cuisine typique des années 1900, mais aussi un café-bistrot reconstitué dans l'esprit du XIX^e siècle. À terme, un espace de type brasserie pourrait venir compléter cet ensemble, avec une ambition assumée : faire revivre les repas d'autrefois, ceux du dimanche, ceux qui rassemblaient les familles et dont les saveurs restent encore dans les mémoires.

PROCHAINE ÉTAPE : DORMIR SUR SITE

Cette volonté d'immersion totale se prolongera également à travers un projet particulièrement attendu : la création d'hébergements au sein même du village.

L'idée est simple, mais ambitieuse : permettre aux visiteurs de ne plus seulement découvrir le site, mais de l'habiter, le temps d'une nuit ou d'un séjour, en vivant au rythme d'une époque révolue. Pour cela, ils investiront certaines maisons existantes du site, qui seront transformées en conséquence. Le

EXTENSION IMMERSIVE EN DEVENIR

L'ambition du site va bien au-delà, et c'est un véritable projet d'extension et de transformation qui se dessine, soutenu là encore par le programme INTERREG et les collectivités partenaires.

projet, retardé pour des raisons administratives et budgétaires, devrait voir le jour en 2026, avec une ouverture espérée en 2027. Là encore, l'évolution est à l'image du site : ambitieuse lorsqu'il s'agit d'améliorer l'offre faite aux visiteurs, lesquels bénéficieront d'une expérience encore plus immersive.

Les Vieux Métiers d'Azannes en 2026 ? Un lieu où la mémoire reste vivante, où les savoir-faire se transmettent, où règnent des valeurs de travail, de partage, de solidarité. Une expérience (totale) à vivre et à revivre !

→ Infos pratiques : Le site sera ouvert les 3, 10, 14, 17, 24 mai et 12, 19 et 26 juillet de 10h à 18h.

Entrée Adulte : 19 €, étudiant : 16 €, gratuit -16 ans
 Tarif billet couplé (16 €) sur présentation d'un billet d'entrée pour l'un des sites partenaires : *Des flammes à la lumière, Mémorial de Verdun, Eco Musée, La Suzanne, Fort de Fermont, Tranchée de Chattancourt*

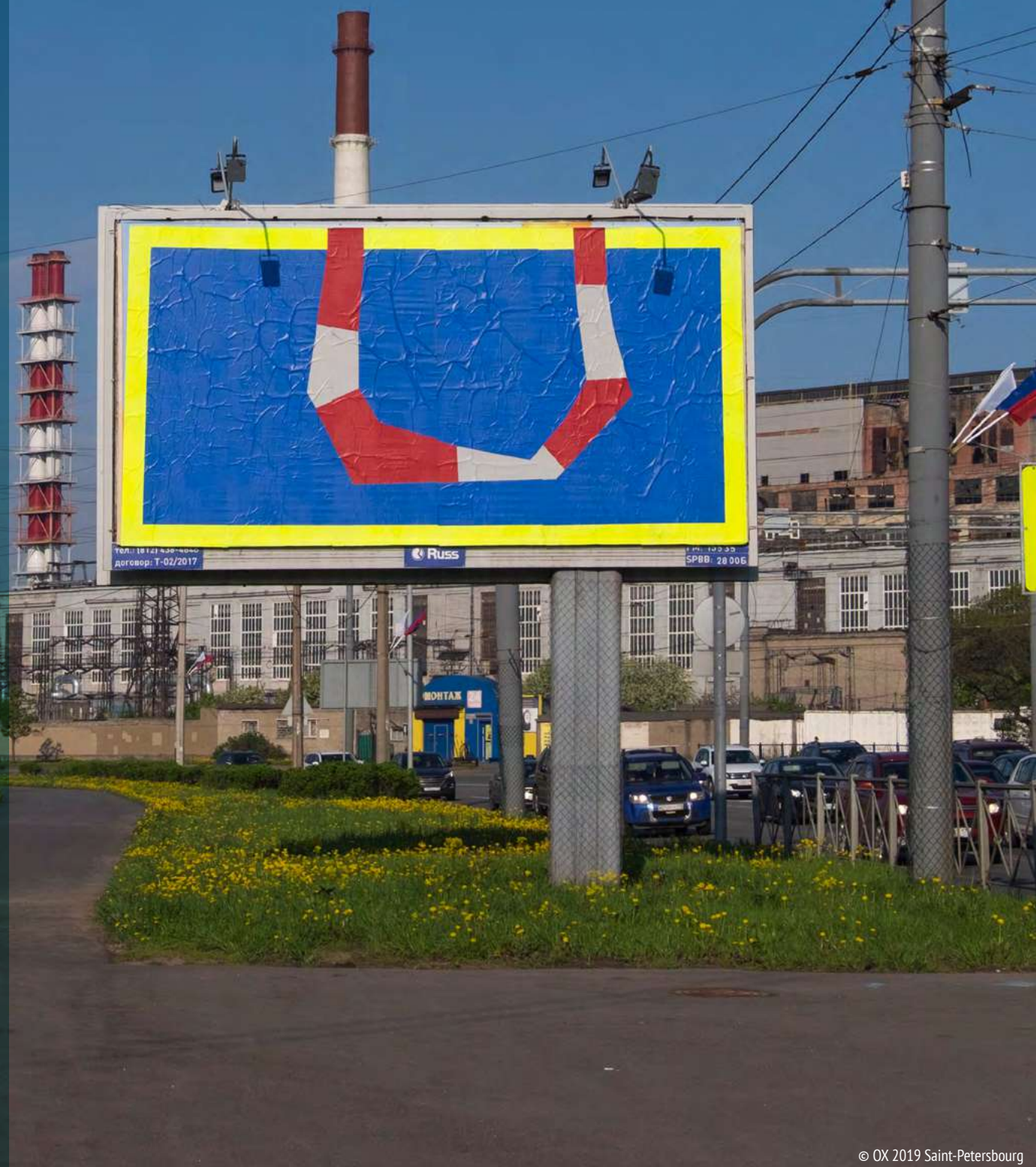
Pour s'éviter les files d'attente, privilégiez la billetterie en ligne !
www.vieuxmetiers.com

GRATUITÉ POUR LES MOINS DE 16 ANS

Notez que le site est accessible gratuitement pour les moins de 16 ans ! Un geste fort qui n'est pas anodin : il découle de l'ambition des organisateurs de permettre au plus large public possible de s'emparer d'un patrimoine vivant, accessible à tous.

OX DÉTOURNE LE RÉEL

Le musée des Beaux-Arts de Nancy consacre une vaste rétrospective à OX, figure majeure de l'art urbain. À voir jusqu'au 23 août !



© OX 2019 Saint-Petersbourg



© OX 2019 St Petersburg

Derrière les interventions dans l'espace public de OX, célèbre plasticien français, se cache un univers vaste. À travers « OX. Les loisirs créatifs », le musée des Beaux-Arts de Nancy lève le voile sur quarante années de création en atelier et révèle une pratique riche, méthodique et profondément ancrée dans les enjeux contemporains. L'exposition consacrée à l'artiste connu pour ses affiches et son engagement au sein des Frères Ripoulin, montre toute l'étendue d'une œuvre iconoclaste, entre peinture, sculpture et installation.

Le parcours plonge le visiteur dans un univers où les codes sont sans cesse bousculés. Tour à tour, OX s'empare d'images publicitaires, puise dans la culture populaire et convoque des références à l'histoire de l'art pour mieux les détourner. Des influences comme Calder, Miró ou Stella se mêlent à l'esthétique des magazines ou du bricolage, dans un mélange mi-joueur, mi-critique.

Son travail repose sur un principe simple en apparence : retirer, simplifier, découper. En enlevant aux images leur pouvoir d'attraction, il en révèle la structure. Les formes, souvent souples et colorées, s'organisent en aplats qui semblent évidents, presque naïfs. Mais derrière cette impression de simplicité, tout est pensé, ajusté, construit avec précision.



© OX 2024 Nogent-sur-Oise

L'exposition montre aussi le lien constant entre la rue et l'atelier. Les interventions réalisées dans l'espace public trouvent un écho dans des œuvres sur châssis, où la peinture déborde du cadre. Les formats se déplacent, les surfaces se transforment, et les frontières entre tableau, objet et installation deviennent floues.



© OX 2018 Hamburg

À l'étage, le parcours prend la forme d'un retour dans le temps, aux sources de l'inspiration. Des œuvres récentes aux premières expérimentations, on découvre les matériaux dans lesquels puise l'artiste : dessins d'enfance, objets familiers, images du quotidien. OX revendique une approche proche du bricolage, faite d'assemblages et de détournements. Une manière de travailler libre et ludique, qui échappe aux catégories. Quant au visiteur, il apprend à regarder autrement les images qui l'entourent, et à prendre du recul face à leur omniprésence.



© OX 2020 Rouen



© OX 2023 Paris gare de Lyon

→ Exposition OX. Les loisirs créatifs
Jusqu'au 23 août au musée des
Beaux-Arts de Nancy
musee-des-beaux-arts.nancy.fr

Avec l'exposition « Glissando », Tania Mouraud investit les salles du musée des Beaux-Arts de Nancy de manière sobre et percutante. Invitée dans le cadre des Rencontres urbaines de Nancy, l'artiste donne ici à voir un ensemble d'œuvres où le langage, matière qu'elle manie depuis plusieurs décennies, occupe une place centrale.

Tania Mouraud développe depuis la fin des années 1960 une œuvre multiple : installation, photographie, vidéo, son, performance. Autodidacte, elle rompt très tôt avec la peinture traditionnelle (notamment après avoir détruit ses propres œuvres en 1968) pour explorer d'autres formes. Au-delà des mots, dont elle a fait un matériau de création, son travail interroge le rapport aux images, au pouvoir et à l'histoire, avec une constante : questionner ce que l'on voit et ce que l'on comprend.

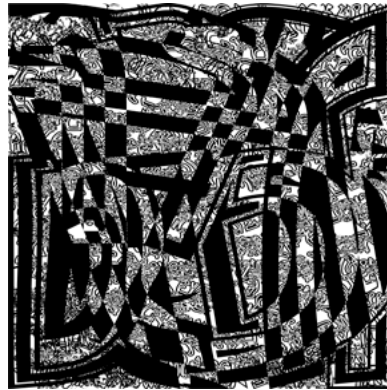
PARLER POUR PERPÉTUER

Avec « Glissando », elle poursuit cette recherche en s'appuyant sur des textes issus de la poésie yiddish. Les mots deviennent formes. Les lettres s'étirent, se superposent, se déforment, jusqu'à parfois devenir presque illisibles. Le sens se trouble, comme si le langage lui-même peinait à dire.

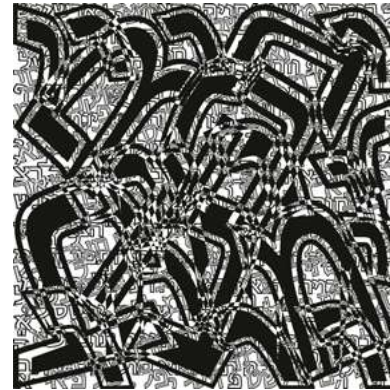
Au cœur de l'exposition, une vidéo, « Di Kinder Fun Majdanek », marque les esprits. Face caméra, l'artiste égrène des noms d'enfants, dans une litanie qui renvoie à la mémoire de la Shoah. Sa voix, utilisée ici pour la première fois de cette manière, donne à l'ensemble une dimension très directe, presque intime.

TANIA MOURAUD, L'ART DE NE PAS SE TAIRE

Jusqu'au 21 juin, le musée des Beaux-Arts de Nancy présente, dans le cadre de R.U.N., « Glissando », une exposition forte signée Tania Mouraud.



GLITSHN - OYSES TRERN, 2023
Impression sublimation sur textile, 250 x 250 cm
© Tania Mouraud, ADAGP, 2026



GLITSHN - OYSES GEVORFN V2, 2023
Impression sublimation sur textile, 250 x 250 cm
© Tania Mouraud, ADAGP, 2026

Autour de cette pièce, d'autres œuvres prolongent cette tension. Les textes se densifient, s'accumulent, saturent l'espace. Les lettres se heurtent, se répètent, comme si la mémoire insistait, refusait de disparaître. Désorienté juste ce qu'il faut, le regard du visiteur ralentit, se perd, revient.

Avec « Glissando », Tania Mouraud signe une exposition exigeante, sans effet de manche. Elle ne

cherche pas à séduire, mais à faire réagir. À travers les mots, les sons et les formes, elle rappelle que l'histoire continue de nous traverser — et qu'il appartient à chacun de ne pas détourner le regard.

→ Jusqu'au 21 juin au musée des Beaux-Arts de Nancy
Museum-des-beaux-arts-de-nancy.fr

UNE ŒUVRE HORS LES MURS

L'exposition se prolonge dans le parc Charles III, pour une création in situ, commande de la Ville de Nancy pour son parcours ADN – Art Dans Nancy. Elle fait écho au Monument des Déportations, créé par Nicolas Daubanes en 2025. Sur un mur de quarante-cinq mètres du parc nancéen, une phrase répétée par huit fois : « Mir veln nisht farshtumen » (Nous ne nous tairons pas). Une manière, pour l'artiste, de faire le lien entre passé et présent, et de rappeler que ces questions restent brûlantes.

❁ LA GRANDE FÊTE DU PRINTEMPS ❁

VIVEZ ^{1^e} RÉVEIL de la NATURE



Sainte-Croix

PARC ANIMALIER & LODGES EN MOSELLE

À 1 HEURE DE METZ, NANCY ET STRASBOURG



Rouge-Montagne © Les Hautes-Mynes

Mine St Thomas © Les Hautes-Mynes

Salle archéologique © Les Hautes-Mynes

LES HAUTES-MYNES DU THILLOT : PLONGÉE DANS L'HISTOIRE !

À la recherche d'une expérience unique au plus profond de la montagne vosgienne ? Direction les Hautes-Mynes du Thillot pour la découverte d'un patrimoine étonnant.

L'exploitation des mines de cuivre du Thillot par les ducs de Lorraine remonte à 1560. La richesse des filons de la Haute Vallée de la Moselle et le savoir faire des mineurs ont engendré une activité minière qui a perduré jusqu'en 1761. Les ingrédients de réussite ? Des techniques de percement de la roche, le fonctionnement des machines hydrauliques et une fertilité, le premier lieu d'utilisation de la poudre noire, technique révolutionnaire d'extraction du minerai à l'explosif, à l'échelle européenne. Consciente de cette richesse et avec le soutien de l'association locale et de financeurs publics et privés, la commune du Thillot a engagé il y a plus de 30 ans un projet d'aménagement des anciennes mines dont une partie du réseau est aujourd'hui classé, Monuments Historiques. Depuis, le succès est au rendez-vous.

GALERIE, CIRCUIT ET MUSÉE

Ce parcours se compose en 3 parties. Pour débiter, immersion dans la Rouge-Montagne et sa mine Saint-Charles. Cette visite pénètre au cœur du réseau souterrain. Équipés d'un casque et d'une lampe frontale, les visiteurs vivent l'aventure des mineurs de l'époque en découvrant la galerie et ses ramifications, en observant les traces d'outils, la

voie de roulage sans oublier la spectaculaire « salle de la Poutre ». Chaussures fermées et vêtements adaptés aux 9°C ! La visite se poursuit par le circuit minier de découverte, long de 1 km, pour découvrir les vestiges des monticules de pierres, porches de galeries, puits, aménagements hydrauliques et ateliers de traitement du minerai.

Enfin, la visite du musée des Hautes-Mynes invite à la rencontre des mineurs, de leur travail et de leurs traditions, à partir d'archives, outils, matériel d'époque, reconstitutions et équipements, maquettes mais aussi dispositifs numériques. Un moyen d'être au plus proche de ce savoir-faire, du quotidien de ces travailleurs et surtout, de continuer à faire vivre l'histoire locale. Baptiste Zamaron

→ Les Hautes-Mynes, 47 rue de la Gare au Thillot • Jusqu'au 30 septembre, ouvert tous les jours de 10h à 19h • Tarifs : 8,50 € pour les enfants et 11 € pour les adultes • hautesmynes.com

VISITES NOCTURNES ET ESCAPE GAME !

Durant les vacances scolaires, les Hautes-Mynes proposent des visites thématiques en nocturne. Laissez-vous narrer l'épopée des mines de cuivre des ducs de Lorraine ou encore les contes et légendes de la mine nuitantrée... Envie de réfléchir ? Direction l'escape game. Il y a maintenant plus de quatre siècles, Thomas le Houtman, chef des mineurs, avait conclu un pacte secret avec le Kobold, Démon de la Montagne. Il aurait échangé son cœur contre un minerai magique lui permettant de trouver les riches filons de cuivre. Mais ce pouvoir fit plus d'un jaloux et un jour, un mineur tenta de s'emparer du minerai. Que se passa-t-il ? La mine s'effondra sur lui et on ne le revit jamais, ni lui, ni Thomas. Entrez dans la Myne et résolvez cette aventure en 1h30, au risque d'y rester enfermer... 4 à 6 joueurs, à partir de 16 ans. Dates et horaires à convenir une semaine en amont. Renseignements : 03 29 25 03 33

GIVRAUVAL

au Moulin à 2 km de Ligny-en-Barrois Meuse



23
Sam.
14h-19h

24
Dim.
10h-19h

25
Lun.

mai
Pentecôte
2026



Entrée : 6€ valable les 3 jours - Gratuit pour les moins de 16 ans
D.G.Organisation : 06 82 00 54 03 - didier.goudot@orange.fr
Facebook : Moulin de Givrauvall





TAPIS ROUGE POUR LE CINÉMA AU CHÂTEAU DE MALBROUCK

Jusqu'au 31 octobre, le Château de Malbrouck devient la scène d'un voyage fascinant dans l'univers de l'un des plus grands pionniers du cinéma, Georges Méliès.

Après la bande dessinée, le Département de la Moselle accueille le 7^e art au Château de Malbrouck. En association avec La Cinémathèque française, c'est une exposition unique qui prend place autour de l'œuvre de Georges Méliès. Figure fondatrice du cinéma, magicien devenu cinéaste, réalisant plus de 500 films entre 1896 et 1913, il a révolutionné un art naissant en y introduisant la fiction, le fantastique et les premiers effets spéciaux.



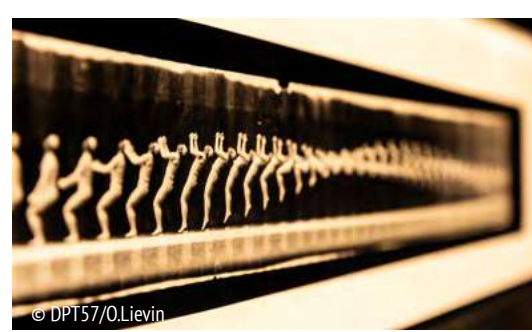
© DPT57/O.Lievin



© DPT57/O.Lievin



© DPT57/O.Lievin



© DPT57/O.Lievin

Cette exposition est une expérience immersive qui invite à redécouvrir les origines du cinéma tout en questionnant son avenir. Départ par l'auditorium, où une sélection de films restaurés plonge le visiteur dans la poésie visuelle de Méliès grâce à une lanterne magique, ancêtre du projecteur. Direction ensuite la Tour de la Sorcière pour découvrir les origines de son art : la magie et les illusions. Des dispositifs interactifs permettent de comprendre les prémices du mouvement au cinéma, tandis que ses premiers films révèlent une inventivité sans précédent.

INGÉNIOSITÉ CONTEMPORAINE

La visite se poursuit dans la Tour du Rocher Chauve, où l'univers fantastique de Méliès prend forme à travers des projections immersives et installations interactives. Plus loin, une reconstitution de son studio de Montreuil dévoile les coulisses de ses créations et la modernité de ses méthodes.

Moment fort de l'exposition, la projection intégrale du mythique film emblématique « *Le Voyage dans la Lune* », célèbre pour son iconique lune frappée dans l'œil, incarne à lui seul toute la puissance

créative de Méliès. Aujourd'hui encore, à l'ère du numérique et de l'intelligence artificielle, son œuvre interroge le rapport aux images et à l'illusion tandis que son influence traverse les générations de Fritz Lang à George Lucas jusqu'à James Cameron. Un tapis rouge déroulé à un des maîtres du cinéma et à la magie qui va avec. Baptiste Zamaron

→ Château de Malbrouck à Manderen-Ritzing • Ouvert tous les jours sauf le lundi • Plein tarif : 7 euros, réduit : 5 euros • moselle-culture.fr

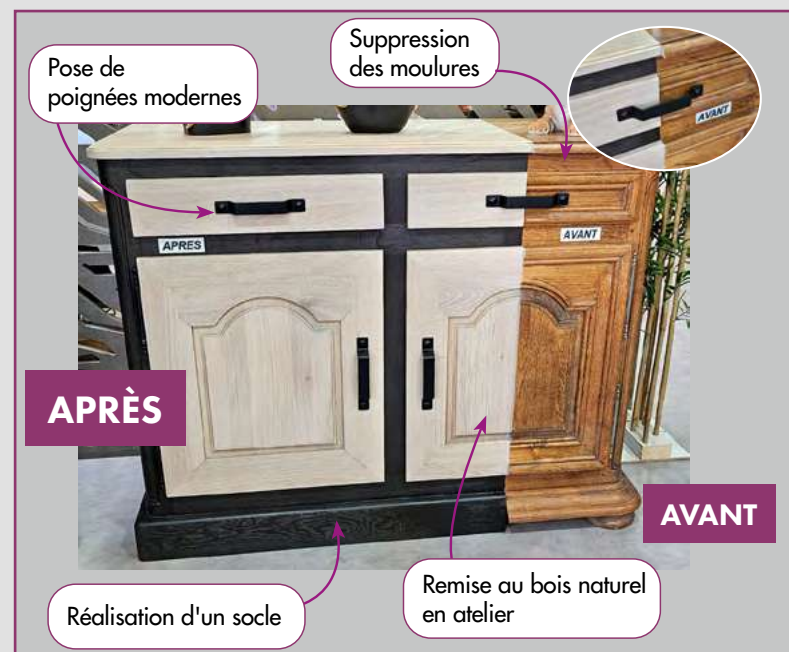


NOUVELLES SAISON NOUVELLES COLLECTIONS



À découvrir en exclusivité dans notre magasin - Atelier de 3500 m² !

NOUS RELOOKONS ÉGALEMENT VOS MEUBLES ET VOTRE CUISINE !



Pose de poignées modernes

Suppression des moulures

APRÈS

AVANT

Réalisation d'un socle

Remise au bois naturel en atelier

UNE FAÇON UNIQUE DE MODERNISER VOS MEUBLES SANS LE COÛT D'UN MEUBLE NEUF

- **PONÇAGE** complet pour revenir au bois brut sans utiliser de produit type décapant
- **FINITIONS** par nos ébénistes avec nombreuses teintes au choix laissant apparaître la veine du bois, y compris à l'intérieur des meubles
- **ASPECT NATUREL** (aucun produit de type sous-couche donnant un aspect peinture)
- **POSSIBILITÉ** de modifier vos meubles en atelier (changement de pieds, incrustation de verre laqué, changement de ferrures,...)

RENSEIGNEZ-VOUS

OUVERTURE : LE LUNDI DE 14H À 18H30, DU MARDI AU SAMEDI DE 10H À 12H ET DE 14H À 18H30



ATELIER & MAGASIN
 9 54210 VILLE EN VERMOIS
 03 83 46 55 66
www.meubles-mdm54.com

3500 M²



CONTREXÉVILLE N'EST PAS À UNE PROPOSITION PRÈS, POUR VOUS PERMETTRE DE VOUS ÉVADER... ET DE BOUGER !

Entre détente, activités sportives et temps forts, Contrexéville est LA destination pour qui cherche l'évasion.

L'Office de Tourisme déploie une programmation sportive, de loisirs et de gestion du stress*. Chaque semaine, en partenariat avec l'association Ô'Sport, des séances de Pilates, de gym douce, de stretching ou de renforcement musculaire vous permettent de vous remettre en mouvement en douceur. La marche nordique et les temps d'oxygénation dans le parc thermal font travailler l'endurance et la respiration. Les activités sont encadrées, et pensées pour s'adapter à tous les niveaux.

Les pratiques dédiées à la gestion du stress – comme la sophrologie, la sophroxy ou la sophrodanse

– permettent quant à elles de retrouver un équilibre plus global. Sans compter les nouvelles activités qui viennent régulièrement enrichir le programme, à l'image du pound fit, de la boccia, des jeux de raquettes ou encore du yoga des yeux et du yoga sur chaise.

Que dire, enfin, de l'offre de loisirs ? Soirées bowling, ateliers, visites commentées de la ville ou encore promenade découverte à la ferme du Pichet : les propositions varient au fil des semaines. De quoi composer son séjour selon ses envies.

VOUS L'AUREZ COMPRIS : À CONTREXÉVILLE, RIEN N'EST FIGÉ, TOUT EST MODULABLE, ET CHAQUE JOURNÉE COMPTE (COMME SI UNE SEULE POUVAIT SUFFIRE !).

→ *Ouvertes à tous, en forfait ou à la carte
L'ensemble de la programmation est à retrouver sur www.contrextourisme.com

LES PROCHAINS TEMPS FORTS

La Corniche en scène
Les 5 et 6 juin
sur le parking du site des Lacs de la Folie - Gratuit
Festival musical

Festi'Folies
Du 3 au 5 juillet
au Parc Thermal - Gratuit

31° Grand Est Open 88
Du 6 au 12 juillet
au Parc Thermal - Gratuit
3° tournoi international de tennis féminin sur terre battue

→ Retrouvez l'agenda complet ici:



© Freepik

Pas besoin de partir loin, ou longtemps, pour être dépaycé : une journée passée à Contrexéville vous suffira à changer de rythme !

ELLE IRRIGUE LA DESTINATION : L'EAU THERMALE EST LA STAR DU SPA DES THERMES

Piscine chauffée avec alcôves minceur, lits bouillonnants, jets cervicaux, cascades... tout, ici, a été pensé pour délasser le corps et relaxer l'esprit. L'espace sauna, le hammam et les bains bouillonnants extérieurs en terrasse complètent l'immersion. À tout cela s'ajoutent des équipements plus actifs, comme le tapis de marche, le vélo elliptique ou encore le trampoline aquatique, qui permettent de varier les sensations.



Piscine © Thermes de Contrexéville - Laurent Basse

En matière de détente et de gastronomie, la formule « Parenthèse bien-être » va droit à l'essentiel : elle comprend un déjeuner dans l'un des restaurants partenaires, Les Commis ou la Brasserie du centre E. Leclerc, suivi de deux heures d'accès au spa.

Les « escales bien-être » associent quant à elles modelage relaxant aux huiles (30 ou 50 min) et accès au spa. Les tensions se relâchent, le corps se pose et l'esprit suit. Des formats courts, faciles à intégrer au quotidien, à s'offrir (ou à offrir).



Swissball
© A.Yenou - Contrexéville Tourisme

PUBLIREPORTAGE

42€ / PERS.
LE BON PLAN DE L'OFFICE DE TOURISME !

LES OFFRES À LA DEMI-JOURNÉE

Contrexéville
TOURISME

LA PARENTHÈSE BIEN-ÊTRE

1 déjeuner + 1 accès 2h au Spa des Thermes

- Piscine d'eau thermale chauffée avec alcôves minceur
- Lits bouillonnants, jets cervicaux, cascades
- Tapis de marche, vélo elliptique et trampoline aquatiques...
- Espace sauna, hammam
- Bains bouillonnants extérieurs en terrasse

Restaurants partenaires

Les Commis (du mercredi au samedi inclus, midi uniquement)
La Brasserie du Centre E. Leclerc (du lundi au samedi, midi uniquement)

Conditions

- Offre valable sur la même journée ; Accès Spa à partir de 9h ou de 15h (au choix) ; Menu du jour (entrée/plat/café ou plat/dessert/café) ; Hors soirs, dimanches et jours fériés ; Validité 2026, hors périodes de fermeture technique des Thermes.
Sous réserve de modification, de disponibilité et d'acceptation des différents prestataires

L'ESCALE DOUCEUR

1 modelage relaxant aux huiles 30 min
+ 1 accès demi-journée au Spa des Thermes

80€ / PERS.

L'ESCALE RELAXANTE

1 modelage relaxant aux huiles 50 min
+ 1 accès demi-journée au Spa des Thermes

107€ / PERS.

POSSIBILITÉ DE BONS CADEAUX !

RETROUVEZ NOS OFFRES ICI :



INFOS ET RÉSERVATIONS AU 03 29 08 08 68

En Terres d'Oh, le dépaysement ne tient pas à la distance, mais à la diversité des possibilités ! La promesse est à la hauteur de ce territoire tout en contrastes où l'eau, la forêt et les reliefs cohabitent et invitent à ralentir. Situé entre la Moselle et l'Alsace, Terres d'Oh se découvre donc par fragments, au gré des envies.

TERRES D'OH, TERRES D'ÉVASION

À pied, à vélo ou sur l'eau : quel que soit votre moyen de transport de prédilection, s'aventurer en Terres d'Oh, c'est faire le plein d'aventures fabuleuses.

Les randonneurs inspirés se précipiteront sur une nouveauté : la Grande Randonnée de Pays (GRP) « Erckmann-Chatrian », un sentier de 85 kilomètres reliant les maisons respectives des écrivains Émile Erckmann et Alexandre Chatrian (qui firent, leur vie durant, pseudo et œuvre communs). Le parcours, balisé et inauguré récemment, permet de découvrir des sites en hauteur, des passages le long du canal, mais aussi plusieurs musées et lieux d'intérêt. Il s'accompagne de possibilités d'hébergement et de restauration pour favoriser une découverte en itinérance d'une durée de trois à cinq jours.

Terres d'Oh est également le paradis des amateurs de deux-roues non motorisés. Les cyclistes profitent ici d'itinéraires aménagés et de nombreux sites labellisés « Accueil Vélo ». Une manière accessible de parcourir le territoire tout en douceur, mais sans renoncer à son confort.

Côté eau et mobilités douces, l'offre, déjà pléthorique, s'élargit encore avec la possibilité de louer de petits bateaux (d'une capacité d'une dizaine de personnes) pour une demi-journée ou une journée. Une formule pensée pour les personnes hésitant à se lancer

dans une croisière plus longue ou ne se sentant pas capables de manœuvrer une embarcation plus importante. Les navigateurs d'un jour s'offriront ainsi une découverte autonome, tout en convivialité, du réseau fluvial local.

Parmi les sites incontournables de Terres d'Oh : le plan incliné de Saint-Louis-Arzviller. Depuis l'an dernier, une croisière inédite intitulée « La traversée des tunnels et le secret de 1237 », propose une immersion dans l'histoire de la construction du canal et des tunnels d'Arzviller et de Niderviller. Cette animation immersive est mise en place ponctuellement (les dates sont à retrouver sur le site de Terres d'Oh).

Le territoire se distingue également par la diversité de ses sites culturels, à l'image du site gallo-romain de Dehlingen en Alsace bossue, dont la visite s'enrichit d'une tablette numérique permettant de visualiser le site tel qu'il existait autrefois. Le visiteur fait coup double en découvrant, grâce à l'outil connecté, les activités proposées sur place.

COURIR, MARCHER,
PÉDALER, NAVIGUER...
TOUT EST BON
POUR DÉCOUVRIR
TERRES D'OH...
ET POUR S'ÉVADER !

→ Toutes les activités, animations et idées de sorties sont disponibles sur www.terres-d-oh.com



© Office de tourisme Alsace Bossue



© Terres d'Oh!



© Terres d'Oh!



© Kuhnle tours



© Kuhnle tours

PUBLIREPORTAGE



PRENEZ LE LARGE sur les canaux d'Alsace-Lorraine



Zone fonctionnelle - Eurodistrict SaarMoselle - Funktionaler Raum
Projet RIVIERA

WWW.TERRES-D-OH.COM
BALADES SUR LES RIVES & CANAUX
D'ALSACE-LORRAINE

Les amateurs d'architectures et aventuriers de nuits insolites vont être comblés. Le Motel de L'Eau Vive, ce sont des œuvres que l'on doit au couple d'architectes Pascal Häusermann et Claude Costy. Ces maisons bulles sont nées avec la volonté de rechercher l'harmonie entre l'habitat et le monde naturel de 6.000 m² qui l'entoure. Constituées d'un seul matériau, avec une emprise au sol restreinte, des fondations légères et un grand volume intérieur, les créations joyeuses de ce duo ont libéré les formes et attirés l'œil.

L'ART D'ÊTRE DANS SA BULLE AU CŒUR DES VOSGES...

Envie de buller dans un édifice architectural pas comme les autres, classé Monuments historiques depuis 2014 ? Direction les Vosges et le Motel de L'Eau Vive à Raon-l'Etape, avec ses 9 bulles.



© bestioleprod



© bestioleprod



© bestioleprod



© bestioleprod

Tout commence en 1966 lorsque l'hôtelier raonnais Maurice Thiery confie la réalisation d'un motel au couple d'architectes après la lecture d'un article présentant le concept des maisons ovoïdales. Ces maisons organiques dénuées d'angles droits et aux vastes fenêtres arrondies voient le jour sur une presqu'île aux abords du centre-bourg, tournées vers les rives verdoyantes de la rivière. Le motel est alors destiné aux visiteurs qui cherchent à se dépayser. Un havre de paix, l'architecture et la nature en plus.

9 BULLES À DÉCOUVRIR

Le Motel va changer plusieurs fois de propriétaires, connaître l'abandon dans les années 1990, le renouveau entre 2006 et 2013 puis une rénovation dix ans après. Avec un objectif : renouer avec l'esprit d'origine voulu par les créateurs

d'offrir une expérience singulière à des publics variés.

Depuis juillet 2024, le site a rouvert ses portes aux touristes avec neuf bulles (25 à 35m²) pouvant accueillir au total, une vingtaine de personnes.

Avec une décoration minimaliste, chaque espace dispose d'une chambre pour 2 ou 4 personnes avec sa salle de douche. Les petits déjeuners sont servis dans la grande bulle et l'île Häusermann est exclusivement piétonne. Histoire de s'assurer de rester pleinement dans une bulle de bien-être et de nature tout au long du séjour ! Une utopie vosgienne qui séduit. Baptiste Zamaron

→ 13, rue Jean-Baptiste-Demenge Prolongé, 88110 Raon l'Etape
Tél : 07 45 22 74 89
moteleauvive.com

Décoder les vitraux de la cathédrale



© Maison du tourisme - SB

Percer les secrets des bâtisseurs



© Maison du tourisme - FL

5 façons de vivre avril

EN TERRES TOULOISES

Explorer une chapelle templière



© Maison du tourisme - HAV

Plonger dans les secrets de la forêt



© Didier Piretin

Découvrir les mystères de la nuit



© Maison du tourisme - NM



Penser à réserver

tourisme-terrestouloises.com
03 83 64 90 60

f Maison du Tourisme Terres Toulouses
@terrestouloises



LA MAGIE DU PRINTEMPS AUX JARDINS FRUITIERS DE LAQUENEXY



DU 15 AVRIL AU 10 MAI
• ENTRÉE 7€ 5€ TARIF
RÉDUIT, GRATUIT POUR
LES MOINS DE 12 ANS

Le printemps est l'une des plus belles saisons aux Jardins Fruitiers de Laquenexy !

De mi-avril à début mai, le verger se couvre de fleurs de pommiers, poiriers et pruniers, tandis que les pivoines offrent une floraison

spectaculaire. À cette occasion, spectacles, visites, animations et une superbe exposition « Dans les plus beaux jardins du monde » de la photographe Marianne Majerus, qui invite à découvrir les jardins sous leurs plus belles couleurs.

→ Un rendez-vous plein de poésie au cœur des vergers en fleurs ! retrouver la programmation complète sur moselle-culture.fr/evnement/la-magie-du-printemps/

NATURE EN FÊTE AU PARC SAINTE-MARIE DE NANCY

"Nature en fête", le grand marché de fleurs et de plantes, fait son grand retour pour une 29^e édition, samedi 2 et dimanche 3 mai, de 10h à 19h au parc Sainte-Marie.



Ce rendez-vous incontournable autour de la nature réunit chaque année près de 120 exposants, dont plusieurs producteurs de Saveurs paysannes (horticulteurs, paysagistes, pépiniéristes, fleuristes, artisans, potiers, apiculteurs...). Une belle occasion de partager avec des passionnés, mais aussi de dénicher la plante et la décoration parfaite qui pourra embellir votre intérieur, votre balcon ou votre jardin !

→ Entrée par les portes avenue Boffrand, avenue du Maréchal Juin et Nancy Thermal

1^{ER} SALON DE LA BIÈRE BARRIQUÉE



SAMEDI
16 MAI À
PARTIR DE
18H00
AU CHÂTEAU
DE LUNÉVILLE

Un salon proposé par l'Union des Brasseurs du Grand Est et orienté sur les bières élevées en fût de chêne. Pensé comme un salon des vins, il fera la part belle à la dégustation et à la découverte de cette technique de brassage ancienne. Au programme : Démonstration, animation autour de la tonnellerie, Conférence, rencontres... Une première édition organisée par les Brasseries Tumulte et Grenaille et l'Union des Brasseurs du Grand Est, en partenariat avec le Domaine départemental du château de Lunéville.

Le Musée français de la brasserie de St Nicolas de Port sera présent pour une démonstration de brassage ! Faites une Halte dans un lieu chargé d'histoire, tout en découvrant des bières qui ont pris de long mois à s'affiner dans des fûts de chêne.

→ chateauluneville.meurthe-et-moselle.fr

5^E ÉDITION DE NANCY SOUND CITY AU PARC DE LA PÉPINIÈRE À NANCY !

Le temps d'un week-end, l'auditorium de la Pépinière s'éveille au rythme du printemps et se transforme en biergarten inspiré de Munich.



Imaginé par Kontakt Production, ce rendez-vous convivial revisite l'esprit urbain et citadin de ce concept allemand avec une touche de fraîcheur : Dj set en plein air, street art en live, ateliers créatifs et jeux pour les enfants... Bar et petite restauration, autant d'instant à partager entre amis ou en famille dans une ambiance festive !

Nancy Sound City vous donne rendez-vous les 9 et 10 mai pour célébrer la belle saison et éveiller la curiosité des petits comme des grands.

→ Entrée libre

FÊTE DU 1^{ER} MAI À TOUL

Grand Rendez-vous pour les habitants, chaque année, le quartier de la Croix de Metz s'anime lors de la fête du 1^{er} mai.

Toute la journée, petits et grands profiteront d'animations variées : Stands culinaires, stands d'informations, exposition, émission de radio en live, ateliers, concerts, danses, défilé de mode, démonstrations sportives, animations, jeux, théâtre, diffusion de vidéos... Ce programme éclectique favorise les échanges, et les moments de convivialité entre générations et culture.

A partir de 12h : GRANDE AUBERGE ESPAGNOLE Apporter un plat, une boisson, qui seront partagés lors de la fête avec tous les participants. Les associations et les habitants du quartier proposeront des spécialités culinaires, turques, asiatiques, orientales, ... A venir déguster entre amis ou en famille. N'oubliez pas d'apporter vos couverts (assiette, verre, fourchette, couteau...)

→ + d'infos sur toul.fr



17^e Salon Vins & Saveurs

ORGANISÉ PAR LE
KIWANIS DE LUNÉVILLE
AU PROFIT DE L'ENFANCE EN DIFFICULTÉ

VEN / SAM / DIM
1, 2 & 3
mai 2026
CHANTEHEUX

Salle polyvalente - 5, rue de la Concorde

PLUS DE 50 EXPOSANTS
GRANDE TOMBOLA
RESTAURATION SUR PLACE

ENTRÉE GRATUITE

SUR PRÉSENTATION DE CE BON,
AVEC ACHAT OBLIGATOIRE
DU VERRE DE DÉGUSTATION À 3€

Vendredi 1 : 17h - 21h.
Samedi 2 : 10h - 20h.
Dimanche 3 : 10h - 18h.

L'ABUS D'ALCOOL EST DANGEREUX POUR LA SANTÉ. MODÉREZ VOTRE CONSOMMATION



Du 17 avril au 16 mai, la Galerie Poirel de Nancy accueille la 2^e édition de Starting-Blocks NCY, Biennale Internationale de la Photographie Sportive de Nancy. Le sentiment olympique s'expose !

En mars 2024, Nancy s'était revêtue dans des habits de capitale de la photographie sportive, réunissant le sport et la culture au sein d'un moment de partage et de valorisation du geste sportif dans sa dimension artistique, esthétique, émotionnelle et par l'exploit que celui-ci incarne.

NANCY SUR LE PODIUM DE LA PHOTOGRAPHIE SPORTIVE !

C'était la naissance de Starting-Blocks NCY Festival International de la Photographie Sportive de Nancy imaginé par le Nouvel Observatoire Photographique du Grand Est (NOP-GE). Comment ? En sélectionnant les meilleurs travaux de photographes professionnels, de renommée nationale et internationale, ainsi que les travaux de photographes amateurs qui ont couvert des événements sportifs majeurs. Un premier succès qui appelait de nouvelles étapes.

On reprend les mêmes ingrédients de cette réussite et voilà la deuxième édition de cette biennale, du 17 avril au 16 mai au sein de la Galerie Poirel à Nancy, autour cette année, du sentiment olympique.

Une chose est certaine : le sport s'affirme aujourd'hui comme un fait social total et constitue un vecteur privilégié de dépassement de soi et d'émancipation. Mais au-delà de la stricte compétition qui motive certains, il fédère avant tout des individus, praticiens assidus ou spectateurs passionnés, de toutes origines et croyances autour de valeurs universelles. C'est cette

dimension anthropologique et humaniste que le festival entend mettre en lumière, en interrogeant la place du corps en mouvement dans notre société et au fil des événements. Jean-Yves Camus, organisateur de la biennale, confirme. « *Après les Jeux olympiques de Paris 2024 et la ferveur, nous nous interrogeons sur ce qui peut bien rester de ce moment inédit. Mais surtout comment la photographie s'est saisie et devient une mémoire de ce temps fort* ».

SAISIR L'INSTANT

Pour partager ces instants captés et découvrir les regards portés sur l'effort, 11 photographes nationaux et 15 photographes amateurs exposent leurs plus beaux clichés. Qu'ils soient centrés sur un événement, un détail, le public, la diversité des disciplines, le handicap ou encore les accotés des compétitions, ce sont autant de manière de s'exprimer pour ces photographes et de partager l'événement. Ces témoins privilégiés de l'instant décisif capturent la dramaturgie du sport, sublimant l'exploit et inscrivant l'éphémère du mouvement dans la pérennité de l'image.



L'Envol © Jacques Villiere



Vosges © Damien Guilot

En valorisant ces narrations visuelles, l'événement se donnait pour ambition en 2024 de devenir le rendez-vous incontournable de la photographie sportive dans l'hexagone, au croisement de l'art et du document. Cette nouvelle édition confirme que le match est gagné. Baptiste Zamaron

TIR GAGNANT POUR LA PÉTANQUE !

En parallèle du 30 avril au 6 juin, la NOP Galerie installée au Centre Psychothérapique de Nancy accueille le travail d'un artiste international, Hans Silvester, dont une série de photographies en noir et blanc s'intéresse à la pétanque. Du jeu en scène théâtrale à la gestuelle et aux interactions, autant de scènes de la vie provençale mais pas uniquement.

Eclair d'Apnéiste © Nicolas Texeraud



N°02 © Tobias Canales



→ Du 17 avril au 16 mai à la Galerie Poirel, 3 rue Victor Poirel à Nancy
• Du mercredi au dimanche de 14h à 18h • prix libre • startingblocks-ncy.org



Ferronnerie d'art © Natasha Miclot

LE FER EN HÉRITAGE(S) : UNE HISTOIRE LORRAINE AU CŒUR D'ACIER

Jusqu'au 28 juin, l'Abbaye des Prémontrés accueille une exposition pour comprendre comment l'acier est une épopée industrielle et humaine qui a façonné autant le territoire que ses habitants.

De la ferronnerie d'art incarnée par Jean Lamour à la grande épopée sidérurgique en passant par les fonderies de Pont-à-Mousson, les vitraux Majorelle de l'ancien siège des aciéries de Longwy sans oublier l'usine ArcelorMittal à Florange lieu de naissances des torches olympiques des Jeux olympiques de Paris 2024, la Lorraine s'est imposée comme un territoire du fer. Dire que l'histoire a façonné paysages, économies et identités, est une évidence.



Maquette animée © Natasha Miclot



Documents d'archives © Natasha Miclot

QUAND L'ACIER RENCONTRE LA SCULPTURE

À l'occasion de l'exposition, six sculptures monumentales en acier de Michel Laurent (MichL) investissent le jardin de la cour d'honneur, offrant aux visiteurs une expérience artistique à ciel ouvert. Les sculptures font écho à ce patrimoine industriel en étant issues, pour certaines, de processus de transformation et de réemploi de pièces métalliques incarnant la mémoire de ce patrimoine industriel tout en lui insufflant une nouvelle vie artistique. Ces sculptures créent un parcours extérieur en résonance directe avec l'architecture de l'Abbaye. Pour un dialogue entre art contemporain, patrimoine architectural et mémoire industrielle.

Aujourd'hui, friches réhabilitées, sites patrimoniaux et industries encore en activité témoignent de ce précieux héritage.

Plongée dans un univers immersif et interactif agrémenté par une centaine de pièces prêtées gracieusement par des musées ou collectionneurs privés, cette exposition invite les visiteurs à comprendre comment le fer a façonné la Lorraine, ses villes, ses luttes et son identité. Et comment ce passé continue d'influencer son avenir. Plus que jamais, la Lorraine, terre d'acier. Baptiste Zamaron

Formé il y a près de 200 millions d'années, le vaste bassin ferrifère lorrain recèle un minerai spécifique, la « minette », roche sédimentaire pauvre en fer et riche en phosphore. Longtemps jugée difficilement exploitable, elle ne révèle pleinement son potentiel qu'à la fin du XIX^e siècle grâce à l'innovation métallurgique, notamment le procédé Thomas-Gilchrist. Dès lors, la région connaît un essor spectaculaire. De puissantes dynasties industrielles et des maîtres de forges visionnaires structurent ce développement. L'industrie sidérurgique s'organise autour d'un modèle intégré, productif et paternaliste : cités ouvrières, équipements sociaux, formation technique. Les vallées se couvrent de hauts-fourneaux, d'aciéries et de laminoirs. La Lorraine devient l'un des cœurs battants de la production d'acier européenne.

100 PIÈCES EXPOSÉES

Tout était trop beau pour que cela continue. À partir des années 1960-1970, la désindustrialisation provoque une crise sociale majeure. Fermetures de mines et d'usines bouleversent durablement le territoire. La fin d'une époque ? Le début d'une autre avec un héritage puissant, une mémoire collective.

UNE INITIATIVE DU DÉPARTEMENT DE LA MOSELLE

Toute la culture en Moselle,

en 1 seul
clic !

NOUVEAU
SITE INTERNET



Moselle-culture.fr

Moselle
L'Eurodépartement



© DP157 - Direction de la Communication - 03/2024 - Crédit photo : © iStock

→ A l'Abbaye des Prémontrés de Pont-à-Mousson • Visites libres tous les jours de 10h à 18h.
Visites guidées les samedis (10h30) et les dimanches (15h) : 26 avril ; 16-17-23-24-30 mai ; 6-7-13-14-20-21-27 juin.
A découvrir : ateliers métal repoussé au 25 avril à 10h • abbaye-premontres.com

FRANÇOIS MORELLET À POMPIDOU-METZ : 100 POUR 100

Jusqu'au 28 septembre, le Centre Pompidou-Metz célèbre les 100 ans de François Morellet, principal représentant français de l'abstraction géométrique, avec une rétrospective en 100 œuvres, la plus complète jamais réalisée.

C'est une des expositions majeures de ces beaux jours en Lorraine. 10 ans après son décès et 100 ans après sa naissance, François Morellet est l'invité d'honneur du Centre Pompidou-Metz pour une rétrospective éblouissante. L'artiste a ceci de singulier : à la fois le principal représentant français de l'abstraction géométrique et celui qui a le plus contribué à déstabiliser celle-ci.



François Morellet,
Les 16 côtés du carré, 2001, tubes d'argon poudré blanc sur toile sur bois et système électrique, 300 × 315 × 16 cm. Collection d'art Société générale
Gratture sur bois n°10, 1986, acrylique sur bois, 78 × 78 cm. Cholet, Estate François Morellet, 86007
Lunatique brut n°1, 2009, mine graphite et feutre sur toile brute sur bois, aluminium, tubes de néon rouge et système électrique, 150 × 144 × 29 cm. Paris, collection Mennour. Courtesy de l'Estate François Morellet, Cholet et Mennour, Paris
Copyright : © Adagp, Paris, 2026 / Photo : © Centre Pompidou Metz / Marc Damage / 2026 / Exposition François Morellet. 100 pour cent

Cette rétrospective explore au fil des œuvres, l'ambivalence entre déraison et raison, entre l'héritage de Francis Picabia et celui de Piet Mondrian que l'artiste se plaisait à invoquer. Lui qui a adopté un vocabulaire géométrique élémentaire et développé des méthodes de création ne laissant plus de place à la subjectivité est devenu l'un des figures majeures de l'art contemporain.

Dans les 1 200 m² de la Galerie 3 de Pompidou-Metz, l'exposition donne au public à expérimenter cette créativité au gré de 2 parcours chronologiques : de ses premières expérimentations picturales des années 1940, rarement montrées avant aujourd'hui, jusqu'aux néons baroques des années 2010.

INTÉRIEUR-EXTÉRIEUR

Présent dans les plus grandes collections publiques françaises et internationales, Morellet a également investi l'espace public avec plus d'une centaine d'œuvres visibles dans des villes. Grâce à la liberté et l'humour qui le définissent, il a créé un dialogue vivant entre art, architecture et public. Pour illustrer le pan de cette pratique extérieure, l'exposition se prolonge au-delà des murs de Pompidou-Metz. L'une de ses œuvres protocolaires, Trames 30° - 60° - 120° - 150° partant d'un angle du mur. Intervalles : 5,5 m

(1977-2026), ainsi réactivée à l'échelle monumentale de la façade du technicentre SNCF, est visible depuis la Galerie 3. A l'intérieur comme à l'extérieur, François Morellet réussit un dialogue entre géométrie, hasard et ironie. Une porte d'entrée pour tous à l'art contemporain à ne pas manquer. Baptiste Zamaron

→ Centre Pompidou-Metz, ouvert tous les jours sauf le mardi.
Réservations et informations : centrepompidou-metz.fr

GRÔSTIVAL 7

NO ONE IS INNOCENT
LA TOURNÉE DU BOCAL
ET LA FANFARE MOUSSAKA
DU VENT DANS LES MICROS
KARADKIDS UNITED
INTERSCENE TUBATOMIX

13 MAI
2026
18H / 02H

SITE DES
BRASSERIES
151 RUE DES
BRASSERIES
MAXEVILLE

EN SOUTIEN AU
DON D'ORGANES

LA
FABRIQUE
DES GRÔ

LES POOLETTES
LE SOUTIEN AU DON D'ORGANES



EHPAD ACORIS HÔTEL CLUB : UNE AUTRE IDÉE DU « PRENDRE SOIN »

À Saint-Max, l'EHPAD Acoris Hôtel Club cultive une approche singulière, entre exigence hôtelière et accompagnement humain, où chaque détail compte au quotidien.

Son nom, « Hôtel Club », n'est pas anodin : l'établissement, porté par le groupe mutualiste Acoris, revendique une identité forte, celle d'un lieu de vie où la qualité de l'accompagnement se pense dans sa globalité. Son directeur, Alexandre Ribes, assume pleinement ce positionnement à la fois exigeant et rassurant, où confort et soins avancent de concert.

Dès l'arrivée, le ton est donné. Les espaces, modernes et chaleureux, ont été pensés pour favoriser les échanges et le bien-être des résidents, qui évoluent dans un environnement serein, complété par un parc arboré et une restauration élaborée sur place. Poisson frais, produits régionaux, cuisine maison : le soin passe aussi par l'assiette. Mais derrière cette vitrine soignée, c'est surtout l'engagement des équipes qui fait la différence. Médecins, infirmières, aides-soignantes, psychologue, ergothérapeute ou kinésithérapeute composent une équipe pluridisciplinaire expérimentée, garante d'une prise

en soin rigoureuse et adaptée à chacun. « La valeur de prendre soin des gens est essentielle, à tous les niveaux », insiste le directeur. Une exigence qui se traduit concrètement par le remplacement systématique de chaque absence ; ceci afin de garantir au résident une qualité de soin constante. Atout supplémentaire de cet établissement singulier à bien des égards : son organisation transparente et réactive. La parole des résidents et des familles est prise en compte, via des formulaires ou des échanges directs. Les dossiers médicaux sont accessibles aux proches, dans une logique de confiance. « Réactivité et transparence » sont les deux piliers d'un fonctionnement qui se veut exemplaire. Autre spécificité de l'Hôtel-Club : son statut mutualiste, donc sans actionnaire. « Les résultats ne sont pas distribués, ils sont réinvestis dans le bien-être et le confort des résidents », confirme Alexandre Ribes. Un choix qui se traduit par des investissements concrets, comme, prochainement, l'équipement progressif de toutes les chambres en rails de transfert.



« Ce dispositif améliore à la fois le confort des résidents et les conditions de travail des équipes, tout en permettant aux personnes accueillies de vieillir dans leur chambre, sans rupture de parcours. »

Enfin, la vie de l'établissement est rythmée par des activités variées : ateliers mémoire, activités créatives, sorties, événements festifs... Autant de moments qui participent au maintien de l'autonomie et au lien social.

Avec tout ça, l'EHPAD Acoris Hôtel Club dessine un accompagnement humain, attentif et durable, dont chaque détail, du soin à l'environnement, contribue à préserver la dignité et la qualité de vie des résidents.

3 questions à Sabine Martin

Présidente du Conseil de la Vie Sociale et représentante des familles



À quoi les familles de résidents sont-elles particulièrement attentives ?

Elles veillent à la qualité de la prise en charge et des soins, ce qui passe par le maintien, pour leur proche, d'un niveau d'autonomie adapté. La liberté d'aller et venir, lorsque cela est possible, est essentielle, tout comme le fait de préserver un cadre de vie qui se rapproche de celui du domicile.

De quelle manière le lien entre les équipes et les familles est-il assuré ?

Les familles reçoivent des informations par mail. Elles peuvent consulter une gazette mensuelle distribuée aux résidents, et solliciter un rendez-vous avec les

professionnels de santé et la direction. Les résidents disposent par ailleurs d'un accès Wi-Fi qui leur permet de rester en contact avec leurs proches. À cela s'ajoutent des moments conviviaux, comme les repas des familles, barbecues ou fêtes de fin d'année. Le Conseil de la Vie Sociale constitue également un espace d'échange et de réflexion pour améliorer en continu la qualité de l'accompagnement.

À quels signes mesure-t-on le bien-être d'un résident ?

Il s'observe à travers l'envie de participer aux activités, la mobilité dans l'établissement et le parc, l'utilisation des différents services (coiffure, esthétique, boutique). À l'inverse, un repli sur soi, une baisse de participation ou une perte de joie de vivre doivent alerter. Dans ces situations, les équipes, en lien avec les familles et les professionnels de santé, se réunissent pour adapter la prise en charge.

Entretien avec Jean Bord

Résident de l'EHPAD Acoris Hôtel Club

Dans quel contexte avez-vous intégré l'Acoris Hôtel Club ?

En novembre prochain, cela fera quatre ans que mon épouse et moi en sommes devenus résidents. La décision a été prise avec mes enfants, en raison de la maladie de Parkinson de mon épouse, qui entraînait une perte d'autonomie de plus en plus importante. Nous avons envisagé une résidence seniors, mais la prise en charge n'était pas la même. Ici, tout est sur place, ce qui simplifie beaucoup le quotidien.

Comment jugez-vous vos conditions de vie ?

Elles sont bonnes. Habitant Saint-Max depuis 55 ans, je connaissais déjà le bâtiment. L'environnement y est agréable et les services proposés sont complets : infirmerie, orthophoniste, lingerie... Je ne participe pas à toutes les activités proposées, car je m'occupe aussi de mon épouse, mais l'ambiance est particulièrement conviviale, et c'est important.

Vous êtes impliqué dans la vie de l'établissement à travers votre rôle d'élu au Conseil de la vie sociale.

En effet. Cet engagement s'inscrit dans la continuité de mon parcours : j'ai toujours été investi dans la vie associative. En tant qu'élu, mon rôle consiste à recueillir les remarques et attentes des résidents avant les réunions, afin de les porter à l'ordre du jour. Je participe également aux réunions sur les repas avec le prestataire Sodexo. Je peux donc affirmer que notre parole est écoutée et prise en considération.



PUBLI-REPORTAGE © ACORIS MUTUELLES FRANK BENAUSSE/LE SQUARE



EHPAD ACORIS HÔTEL CLUB
1 RUE DU MAQUIS DE RANZEY - 54130 SAINT-MAX
ehpadhotelclub.fr

03 83 29 83 83
hotel-club@hotelclubnancy.fr

LÉO-PAUL LIÉNARD, VIGNERON GRAND EST DE L'ANNÉE

Le critique gastronomique Gilles Pudlowski vient de l'auréoler dans son célèbre guide du titre de « vigneron Grand Est 2026 ». Rencontre avec un jeune meusien installé depuis 2022, passionné et déterminé à faire rayonner son domaine et le savoir-faire lorrain.

La viticulture, et plus particulièrement les Côtes de Meuse, coule dans les veines de sa famille depuis des générations et ce, déjà au temps... de la Révolution française ! Beaucoup de choses ont changé depuis mais la passion se s'est jamais asséchée. Fils de viticulteurs, au contact du secteur depuis ses premiers pas, Léo-Paul Liénard s'est installé en 2022 à Vigneulles-lès-Hattonchâtel. Avec l'envie, la détermination et déjà, les premiers succès pour ses vins blancs, rouges, gris et effervescents.



© Domaine LPL

Depuis votre installation, vous enchaînez les récompenses dont la dernière, il y a quelques jours, « vigneron Grand Est de l'année » par le Pudlo. C'est un encouragement ?

C'est certain ! Je ne m'attendais pas forcément à tout ça dès le début de l'aventure. Mais c'est toujours bien, ça met la barre haute pour la suite donc c'est un bon challenge et une motivation. Mais attention, je ne fais pas tout cela pour les récompenses. Je le fais avant tout parce que j'aime ça, parce que c'est un métier de passion, c'est une évidence. Mais quand on a une récompense, c'est toujours glorifiant et cela m'a fait plaisir. C'est un excellent moteur pour se dire qu'il faut faire aussi bien voire mieux, les années suivantes.

Quels ont été les principaux obstacles lors de votre installation en 2022 ?

Mes parents ont un autre domaine à une quinzaine de minutes du mien et j'ai eu la chance de pouvoir m'appuyer sur eux. J'avais donc une connaissance générale mais avec cette reprise, beaucoup de choses étaient différentes. Beaucoup de choses étaient fatiguées donc du travail ! Nous avons remis des choses en place petit à petit.

Soyons clair, quand on s'installe en Meuse, le gros souci, ce sont les services viticoles et œnologiques : nous n'en avons aucun. On est obligé de faire des kilomètres, soit en Alsace, en Champagne ou en Bourgogne pour trouver du matériel ou un œnologue. C'est pareil pour tout ce qui est mécanique, avec les tracteurs, l'entretien, etc. Il faut donc apprendre à se débrouiller tout seul, de faire un peu touche-à-tout, c'est une bonne école ! Avec l'expérience de mes parents, j'ai pu aller plus vite.



© Domaine LPL

Aujourd'hui, vous êtes en conversion bio. C'était une évidence ?

Les vignes sont converties depuis fin 2025, le prochain millésime 2026 sera donc certifié bio. Quand je me suis installé en 2022, l'ancien propriétaire désherba chimiquement, c'était du conventionnel. Moi j'ai tout changé, je suis passé en bio. J'ai retravaillé les sols, remis en avant le terroir, redonné de la vie dans les sols. Parce que quand on utilise des herbicides et insecticides, la biodiversité disparaît. Là, la vie revient dans les vignes. Ensuite pourquoi pas penser à la biodynamie, d'ici quelques années. À court terme, ce n'est pas encore l'objectif. Il faut déjà voir comment la vigne réagit au bio. Et puis j'ai encore à apprendre les terroirs de chaque parcelle, les spécificités de chaque vigne avec autant de possibilités de continuer à s'améliorer.

Le réchauffement climatique joue quel rôle chez vous ?

C'est à double tranchant. Sur certains millésimes comme 2022 ou 2025, on s'en sort bien. On arrive à avoir des maturités intéressantes, des bons taux de sucre, on peut jouer avec les acidités. Mais à l'inverse, au printemps, la vigne



© Domaine LPL

démarré de plus en plus tôt. En mars dernier, le gel n'est pas passé loin. Les sols sont gorgés d'eau, l'hiver a été pluvieux donc les racines sont dans l'eau, et dès qu'il fait chaud, la tête au soleil, la végétation repart très vite.

Que peut-on vous souhaiter pour la suite ?

Déjà, être connu un peu plus loin qu'en Lorraine et Grand Est. Que les bouteilles du Domaine Léo-Paul Liénard se fassent une place sur les tables de beaux restaurants parce que c'est une belle vitrine. Mais je vais rester dans la philosophie du domaine, travailler à m'améliorer. Baptiste Zamaron

→ Domaine Léo-Paul Liénard, 2A rue de Verdun à Vigneulles-lès-Hattonchâtel. Prise de rdv recommandée. domaine-lpl.fr

7 IDÉES POUR CRÉER UN ESPACE PISCINE 100 % CONFORT

Envie de profiter un maximum de votre piscine ? Voici quelques conseils pour que cet espace extérieur rafraîchissant devienne un véritable havre de bien-être et de confort.

Avis aux baigneuses et baigneurs souhaitant améliorer le confort de leur piscine et ainsi profiter pleinement de ce lieu de détente et de loisirs ! Quelques aménagement et accessoires bien pensés permettent de créer un espace agréable et propice au repos et à la relaxation tout en l'embellissant. Tour d'horizon.

1 / MISER SUR UNE JOLIE TERRASSE

On se détend tellement mieux dans un endroit plaisant et harmonieux ! Afin que votre coin piscine soit le plus agréable possible, commencez par construire ou aménager une jolie terrasse avec des matériaux qui vous plaisent. Bois, pierre, sol en composite... choisissez ce qui vous semble le plus esthétique mais aussi le plus confortable au quotidien. En outre, veillez à ce que le revêtement soit bien adapté à l'extérieur et surtout antidérapant.

2/ INTÉGRER DES VÉGÉTAUX

La piscine est censée être un lieu paisible et relaxant. Afin d'accentuer cet aspect, d'apporter un côté esthétique et de casser le côté rectiligne de la construction, intégrez autour du bassin et de la terrasse des plantes, des arbres et des fleurs qui ajouteront une touche végétale, vivante et colorée à votre plage de piscine. Ceux-ci peuvent également servir de brise-vue permettant d'isoler ce coin du reste du jardin ou encore le protéger du voisinage et du vent. Optez pour des espèces à feuilles persistantes, faciles d'entretien et résistantes à l'extérieur, comme des palmiers, des bambous, des oliviers, des géraniums, du thym ou d'autres fleurs graminées.



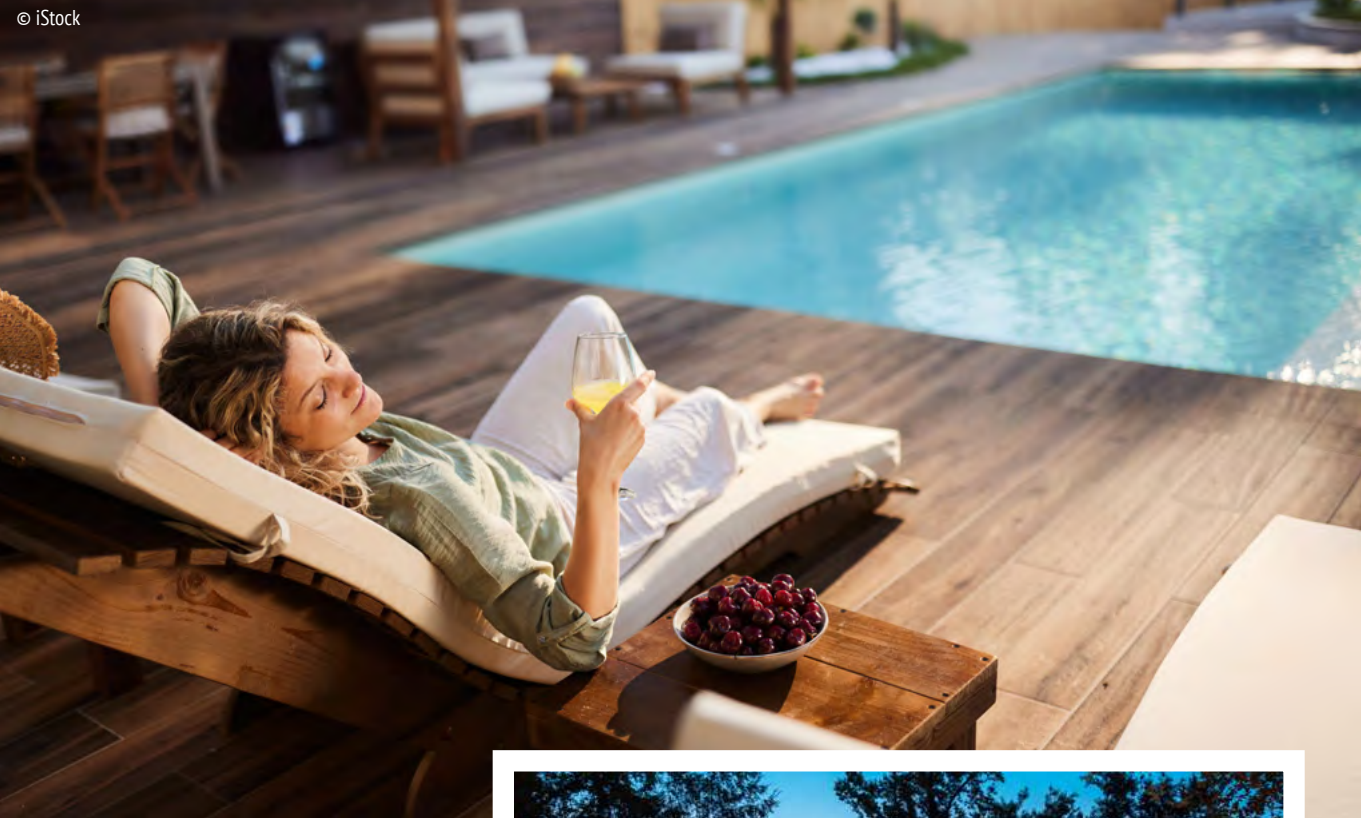
3/ DU MOBILIER 100 % DÉTENTE

Qui dit confort, dit meubles doux où l'on peut se prélasser pendant de longues heures. Optez pour des transats, fauteuils, chaises, poufs, canapés et autres chaises de jardin aux assises larges et rebondies. Côté coussins et matelas, misez sur des matières douces et légères, comme le coton ou le lin. Privilégiez les matériaux nobles et naturels, comme le bois ou l'osier, qui offrent une sensation de douceur et ont l'avantage,

contrairement au métal par exemple, de ne pas devenir brûlant au soleil. Pensez à ajouter de jolis tapis outdoor et un coffre de rangement pour entreposer facilement ces accessoires en cas de pluie.

4/ UNE DOUCHE D'EXTÉRIEUR

Classique ou solaire, la douche d'extérieur est un équipement pratique et utile qui prend peu de place mais participe grandement au confort de l'espace piscine. Idéale pour vous mouiller avant de rentrer dans le bassin, rincer le chlore au sortir de l'eau ou simplement vous rafraîchir sans plonger, elle se décline en plusieurs tailles, formes et styles, proposant même différents accessoires (mitigeur, brumisateur, pédiluve..).



© iStock



© iStock

5/ UN COIN OMBRAGÉ

Pour les jours les plus torrides, rien ne vaut un petit coin d'ombre apportant un peu de fraîcheur. En plus de donner du relief à l'ensemble, un parasol, un petit abri fait à partir de canisses, des voiles ou une pergola abritant de confortables transats sont autant de solutions pour aménager un agréable refuge en cas de fortes chaleurs et profiter au mieux de votre espace piscine.

6/ UN ABRI CHARMANT ET FONCTIONNEL

En tenant compte des autorisations d'urbanisme nécessaires, vous pouvez envisager de créer, près de la piscine, un abri type pool house, qui deviendra un vrai espace de vie supplémentaire.

Cabane pour les jeux d'enfant, cuisine d'été, salon, salle de sport, de lecture, vestiaires et sanitaires ou encore coin spa avec jacuzzi, écoutez vos envies et vos besoins et adaptez cet espace comme bon vous semble. Bon point : cette surface pourra également vous servir le reste de l'année et par mauvais temps.

7/ UN ÉCLAIRAGE BIEN CHOISI

Si vous souhaitez profiter de votre coin piscine une fois le soleil couché et la nuit tombée, réfléchissez à un éclairage adapté, qui soit à la fois efficace, doux et agréable.

Tout autour ou à l'intérieur même du bassin, installez des spots lumineux. Certains modèles peuvent changer de couleur ou d'intensité grâce à une télécommande. Accrochez des guirlandes solaires dans les arbres et les arbustes bordant la piscine et disposez des lanternes sur la terrasse.

Ambiance cosy et féérique garantie ! V.B

EURO CARRELAGES SERVICES



DES BONS PLANS TOUTE L'ANNÉE !
Offres exceptionnelles toute l'année en magasin, dans notre showroom sur une sélection de produits de qualité. Découvrez les fins de séries à prix imbattables, sous notre chapiteau extérieur !



Depuis plus de 25 ans



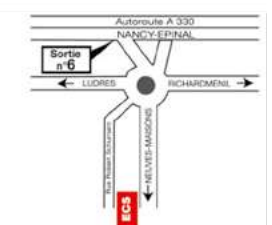
On reconnaît le professionnel



L'été arrive, venez découvrir notre sélection de DALLE GRÈS CÉRAME EP.20MM MADE IN ITALIE !

- ★ CARRELAGES : INTÉRIEURS - EXTÉRIEURS - MURAUX - DÉCORATIFS
- ★ SALLES de BAINS : SANITAIRES & MEUBLES
- ★ MATERIAUX NATURELS
- ★ PARQUETS **NOUVEAU RAYON !!!**

ZAC du Breuil - 54850 MESSEIN
03 83 26 44 45
www.eurocarrelages.fr



LA MOSAÏQUE, UN ARTISANAT MINUTIEUX POUR UN DÉCOR D'EXCEPTION

Née en Mésopotamie plus de 3 000 ans avant notre ère, la mosaïque est un art ancien qui n'a jamais vraiment quitté la scène de la décoration. On se prend cependant à la redécouvrir, à la faveur de lieux singuliers et au fil des propositions d'architectes intérieurs, qui mêlent son héritage antique à des impulsions graphiques. Frises hypnotiques, scènes figurées poétiques ou abstractions hautes en couleur : la mosaïque se prête à toutes les interprétations.



DES INFLUENCES MULTIPLES

Plusieurs tendances de fond peuvent expliquer le regain d'intérêt pour cette technique. Citons pêle-mêle le goût pour les espaces toujours plus personnalisés et les mises en scène théâtrales ; la résurgence, près de 100 ans plus tard, du style Art déco, dont on connaît l'amour pour de nombreuses formes d'artisanat et les lignes géométriques ; ou encore la relecture de l'esthétique antique, à travers des matériaux bruts et des courbes structurales. Plus prosaïquement, on peut aussi y lire la continuité d'une nouvelle marotte chez les designers, celle de la pose de carrelage en dehors des pièces d'eau. Mais l'aspect minutieux de la mosaïque, à la croisée des chemins entre art et architecture, apporte un vrai supplément d'âme... qui a nécessairement un prix.

UN ART À CONTEMPLER

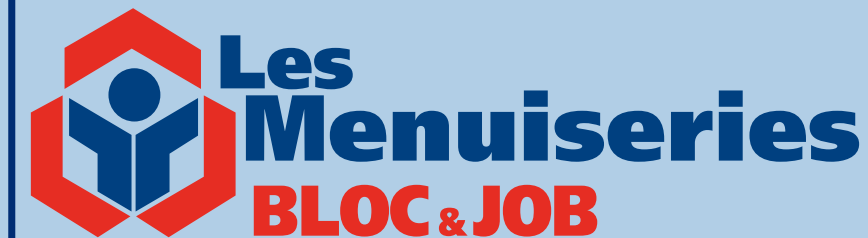
Dans sa version artisanale, la mosaïque en format « all-over », particulièrement immersive, se prête ainsi davantage aux restaurants, hôtels, spas et autres lieux d'exception. Il faudra sinon un certain budget pour s'offrir une pièce d'art sur mesure dont la confection requiert du temps, de l'expérience ainsi qu'une myriade de tesselles dont le prix peut vite grimper en fonction du matériau choisi.

On peut toutefois viser cet effet enveloppant en optant pour des mosaïques vendues sous forme de tapis prêts à poser au sol ou aux murs. La mosaïque fait alors toujours son effet dans la salle de bains mais aussi dans les pièces à vivre (salon, chambre, salle à manger) ou pour mettre en relief les zones de transition (couloir, entrée). Elle peut enfin jouer sur les détails, pour orner du mobilier d'accent, souligner des niches murales, créer au sol un chemin à suivre ou plus simplement être adoptée sous forme de tableau. En commençant petit, on peut même s'essayer à sa confection !
Charlotte Arnaud



EVENŌ

Les éléments de votre Confort



Volet roulant Rénovation



**10%
de remise**

Valable pour toutes commandes enregistrées avant la fin du mois.

Hors études et devis en cours.

NOS MAGASINS

TOUL : 03.83.43.07.18 - LANEUVEVILLE-DEVANT-NANCY : 03.83.51.56.72 -
VILLE-EN-VERMOIS : 03.83.46.91.91 - LUNÉVILLE : 03.83.766.766 - BACCARAT :
03.83.761.761 - SAINT-DIÉ-SAINTE-MARGUERITE : 03.83.556.556

LA VÉRANDA BIOCLIMATIQUE, UN MODÈLE D'AVENIR

Pensée spécifiquement pour s'adapter à son environnement et aux conditions météorologiques, la véranda bioclimatique promet un confort maximisé tout en réalisant des économies d'énergie.



46

Si la construction d'une véranda est idéale pour gagner des mètres carrés supplémentaires tout en floutant les frontières entre intérieur et extérieur, sa conception doit être étudiée dans les règles de l'art, sous peine de rendre l'expérience cauchemardesque. Après tout, combien de propriétaires ont déjà eu à se plaindre du froid glacial ressenti en hiver ou de la chaleur étouffante éprouvée en été, sans oublier les factures d'énergie qui explosent et autres soucis d'humidité ? Heureusement, les vérandas modernes peuvent être très bien isolées mais aussi tirer le meilleur parti de leur environnement. Poussant à fond cette logique, les modèles dits « bioclimatiques » promettent un maximum de confort de la façon la plus écologique et économique possible. Focus sur cette solution premium.

GÉRER L'ENSOLEILLEMENT AU MIEUX

La véranda bioclimatique intègre des principes de conception passive pour optimiser les apports solaires et ainsi éviter le grand écart des températures. Et pour ce faire, tout commence par le choix de son implantation. Afin d'éviter l'excès de chauffage en hiver, une exposition sud ou sud-ouest est souvent privilégiée, tandis qu'on opte pour de grandes surfaces vitrées à même de capter un maximum de chaleur naturelle. Mais quid en été ? Pour lutter contre l'effet sauna, on ajoute des systèmes d'occlusion intelligents qui permettent de réguler la pénétration des rayons du soleil. Volets roulants, brise-soleil orientables et autres stores verticaux sont ici de précieux alliés sur les parois et la toiture de la véranda. De même, ne négligez pas l'ombrage naturel : des plantes grimpantes et arbres feuillus (caduques de préférence pour préserver l'ensoleillement l'hiver) plantés à proximité participeront eux aussi à contrôler le thermostat lors des journées les plus chaudes.

UNE ISOLATION SOIGNÉE

Le confort d'une véranda passe nécessairement par son isolation. Pour un résultat optimal, il faut alors privilégier des matériaux et modes de construction performants. Si le bois est apprécié pour son aspect chaleur et l'acier pour son rendu industriel, c'est l'aluminium qui s'impose ici

comme une référence grâce à sa résistance, sa modernité et sa versatilité. Les professionnels utilisent en particulier des profilés aluminium à rupture de pont thermique pour garantir une isolation parfaite. Une technologie à même de préserver la chaleur en hiver et la fraîcheur en été, permettant ainsi de précieuses économies de chauffage et de ventilation.

Parce que les vitrages couvrent la majeure partie de la véranda, leur qualité est tout aussi primordiale. Et en la matière, c'est le double vitrage à isolation renforcée qui est recommandé. Attention toutefois à adapter son coefficient hiver et été en fonction de votre exposition et de votre ensoleillement afin de doser au mieux l'apport solaire.

RÉGULER LA TEMPÉRATURE ET L'AIR

Comme dans le reste de la maison, votre véranda se doit d'être bien ventilée pour limiter les risques d'humidité. On n'oubliera donc pas de prévoir une ou deux grilles d'aération, selon la taille de la pièce, et d'ouvrir régulièrement les fenêtres pour renouveler l'air ambiant. Côté chauffage, le plus rentable reste de raccorder cette extension au système central et d'installer un thermostat afin de régler facilement et efficacement la température. Un dispositif qui est là encore gage d'économies financières ! Vous pouvez sinon opter pour un poêle à bois, également économique, tandis que les convecteurs électriques, même performants, sont forcément plus gourmands en énergie.

LA DOMOTIQUE EN RENFORT

Pour rendre votre véranda bioclimatique encore plus efficiente, vous pouvez l'équiper d'outils domotiques de dernière génération ! Les stores motorisés se déclinent ainsi dans une version intelligente autonome qui se déclenche en fonction de la luminosité extérieure. De même un vitrage électrochrome peut changer de teinte pour s'adapter à l'intensité du soleil, tandis que des capteurs climatiques permettent de réguler la température, l'humidité ou encore la qualité de l'air. Z.P



©EBRA Services

VENTE DIRECTE au détail PRODUCTEUR

OUVERT 7 jours/7 en avril

- Arbustes à fleurs, fruitiers, rosiers et plantes diverses
- Service création espaces verts
- Service à la personne, travaux de jardinage (crédit d'impôt)



PRÉSENT À LA FÊTE DES PLANTES à Lunéville les 25 et 26 avril

Entre Damelevières et Rosières à **BARBONVILLE** (au lieu dit "Le Nil")

Ouvert du lundi au samedi de 8h30 à 12h et 13h30 à 18h

03 83 75 70 71

jean-patrick-koenig@orange.fr

47

DES DESSERTS RÉCONFORTANTS POUR LES GOURMANDS

Pour retrouver la douceur de l'enfance, les desserts en version classique ou revisitée font toujours l'unanimité. Faciles à préparer, voici quatre recettes incontournables.

CUPCAKES AUX FRAISES

🍴 Pour 4 personnes
🕒 Préparation : 20 mn
🕒 Cuisson : 25 mn

Ingrédients

4 cl de lait, 100 g de fraises, 2 œufs, 1/2 sachet de levure, 20 g de sucre, 140 g de farine, 120 g de beurre, 3 c. à s. de sucre glace, 4 c. à s. de crème liquide, 150 g de mascarpone, colorant alimentaire.

Préparation

Préchauffer le four à 180 °C.

Mélanger le beurre fondu avec le sucre. Incorporer les œufs entiers puis la farine et la levure tamisée. Mélanger et y ajouter le lait.

Couper les fraises en petits morceaux puis les incorporer au mélange.

Faire cuire pendant 25 minutes dans des caissettes puis laisser refroidir les cupcakes.

Pendant ce temps, mélanger le mascarpone avec le sucre glace, puis y ajouter la crème liquide et du colorant alimentaire de la couleur souhaitée. Battre en chantilly.

Décorer vos cupcakes refroidis avec le glaçage.



© AOPh Fraises Framboises de France



© Grand Fermage

KOUGIN AMANN

🍴 Pour 6 personnes
🕒 Préparation : 40 mn
🕒 Cuisson : 1 h

Ingrédients

220 g de farine, 6 g de sel, 133 g d'eau, 3 g de levure de boulanger, 180 g de beurre demi-sel Grand Fermage, 110 g de sucre.

Préparation

Mélangez dans le bol d'un robot la farine, le sel, l'eau et la levure de boulanger pendant 5 min, doucement (vitesse 1). Puis augmentez la vitesse pendant 12 min afin d'obtenir une boule de pâte lisse et homogène.

Abaissez la pâte sur un plan de travail fariné et formez un grand rectangle. Placez ce rectangle 30 min au réfrigérateur.

Déposez sur la pâte 180 g de beurre coupé en rectangles. Pliez

en portefeuille et placez au frais 1 heure.

Tournez la pâte d'un 1/4 de tour et étalez de nouveau en rectangle. Pliez en portefeuille et placez au frais 1 heure. Tournez à nouveau la pâte d'un 1/4 de tour et étalez en rectangle. Pliez en portefeuille et placez au frais 1 heure. Tournez la pâte d'un 1/4 de tour et étalez en rectangle une dernière fois.

Saupoudrez toute la surface de sucre. Aplatissez légèrement et pliez de nouveau en portefeuille. Étalez la pâte sur une épaisseur de 5 mm et coupez 10 bandes de pâte de 8 cm x 17 cm. Repliez les extrémités d'une bande et roulez-la sur elle-même.

Placez dans un moule de 22 cm de diamètre et renouvelez l'opération pour les autres bandes. Laissez monter 45 minutes et enfournez 1 h à 175 °C.



© iStock

TARTE AU CITRON ET AUX AMANDES

🍴 Pour 6 personnes
🕒 Préparation : 25 mn
🕒 Cuisson : 25 mn

Ingrédients

450 g de pâte sablée, 5 œufs, 140 g de sucre en poudre, 2 citrons non traités, 90 g de beurre, 100 g d'amandes effilées, 50 g de sucre glace.

Préparation

Préparez la pâte sablée et laissez-la reposer 1 heure au frais.

Sortez la pâte du réfrigérateur et attendez 10 min avant de la retravailler afin de la rendre homogène.

Étalez la pâte avec un rouleau à pâtisserie sur un plan de travail fariné.

Beurrez et farinez le moule à tarte.

Garnissez-le de pâte et coupez les bords en trop en gardant 2 à 3 cm que vous replierez vers l'intérieur. Remettez le moule au frais pendant que vous préparez la garniture.

Préchauffez le four à 180 °C.

Dans un grand bol, battez les œufs avec le sucre puis ajoutez les citrons (zeste râpé et jus) et le beurre fondu. Parsemez le fond de la tarte d'amandes puis versez le mélange au citron et saupoudrez de sucre glace.

Enfourez pendant 25 min environ.

Vous pouvez servir.

TARTE TATIN À L'ANANAS

🍴 Pour 6 personnes
🕒 Préparation : 25 mn
🕒 Cuisson : 30 mn

Ingrédients

1 rouleau de pâte feuilletée, 2 boîtes de rondelles d'ananas au sirop, 1 cuillère à café de cannelle en poudre, 1/2 cuillère à café de gingembre en poudre, 100 g de sucre roux en poudre, 5 g de beurre.

Préparation

Préchauffez le four à 180 °C. Sortez les rondelles d'ananas de leur boîte et conservez le sirop dans un bol à part. Égouttez l'ananas sur du papier absorbant. Préparez le caramel. Pour cela, faites fondre le sucre à feu moyen dans une casserole, avec 2 ou 3 cuillerées à soupe de sirop des ananas. Ajoutez les épices quand le caramel commence à blondir.

Une fois le caramel obtenu, versez-le dans le fond d'un moule à tarte beurré. Disposez par-dessus les tranches d'ananas en étoile. Couvrez de pâte feuilletée et coupez-la aux dimensions du moule. Enfourez et laissez cuire 30 min.

Pour servir, retournez la tarte et servez-la chaude ou tiède surmontée d'une boule de glace.



© iStock

POMMES DE NOTRE PRODUCTION !



La FERME DES FRUITIERS

VOTRE MARCHÉ EN CIRCUIT COURT OU EN DIRECT

**FRUITS - LÉGUMES - VIANDES - CHARCUTERIES - VOLAILLES
GIBIERS - FROMAGES - VINS - ALCOOLS - JUS DE FRUITS**

www.fermedesfruitiers.com
@lafermedesfruitiers

COYVILLER
RD 112
(croisement RD 74)
Tél. 03 83 46 74 55

VANDOEUVRE
14 rue
Roberval
Tél. 03 83 28 45 11

SEICHAMPS
rue de la grande ozeraille
ZAC LA LOUVIERE
Tél. 03 83 31 02 33

Bélier Du 21 mars au 20 avril

Amour : Vous tenterez d'apporter de l'originalité dans vos relations sentimentales et familiales, ce qui ne sera pas forcément apprécié par votre famille. **Travail-Argent** : Brillant et dynamique, vous galvaniserez vos collègues et vous leur communiquerez votre esprit de compétition. **Santé** : Très bonne vitalité.



Taureau Du 21 avril au 20 mai

Amour : Vous allez vivre une très belle semaine, marquée par l'épanouissement. Vous vous décidez sans doute à diriger votre vie privée selon vos désirs ! **Travail-Argent** : Bon passage professionnel. Un entretien pourrait se conclure par un avantage financier. **Santé** : Période de grand dynamisme.



Gémeaux Du 21 mai au 21 juin

Amour : Amour : Une belle période amoureuse. Les relations avec le conjoint sont placées sous le signe des projets en commun. **Travail-Argent** : Un accrochage avec un collègue va venir ternir les relations professionnelles. **Santé** : En ce moment vous avez faim et il vous est très difficile de résister...



Cancer Du 22 juin au 23 juillet

Amour : Vous voulez toujours avoir raison et votre partenaire aussi. Ces conflits engendrent un climat d'hostilité. **Travail-Argent** : Vous allez peut-être concrétiser vos espoirs professionnels et financiers les plus audacieux. **Santé** : Excellente forme.



Lion Du 24 juillet au 23 août

Amour : Si vous êtes disponible, vous serez l'épaulé secourable sur laquelle on vient s'épancher. Votre entourage se tournera vers vous au moindre problème. **Travail-Argent** : Lorsque vous sortez de votre réserve, vous en surprenez plus d'un. L'audace paie toujours. **Santé** : Vous dispersez votre énergie un peu partout, au gré des besoins des autres sans plus vraiment penser aux vôtres.



Vierge Du 24 août au 23 septembre

Amour : Priorité à votre vie familiale. Vous vous arrangez pour consacrer le plus de temps possible à ceux que vous aimez. **Travail-Argent** : Votre esprit de compétition est exacerbé. Ne considérez pas vos collègues de travail comme des adversaires ! **Santé** : Dépensez votre énergie.



Balance Du 24 septembre au 23 octobre

Amour : Vous saurez mettre en valeur les facettes les plus attachantes de votre personnalité. **Travail-Argent** : Dépêchez-vous de mettre la dernière touche à vos plus ambitieux projets. **Santé** : N'abusez pas des pâtisseries.



Scorpion Du 24 octobre au 22 novembre

Amour : Vous êtes dans une dynamique de succès. Vous vous épanouissez dans votre couple et vous y puisez force et confiance. **Travail-Argent** : Un projet qui vous tient à cœur pourrait bien vous donner quelques soucis, son évolution vous semble bloquée. **Santé** : Mangez varié et équilibré.



Sagittaire Du 23 novembre au 21 décembre

Amour : Le climat amoureux sera sous un ciel plutôt nuageux. **Travail-Argent** : Vous mettez tout en œuvre pour réussir votre vie professionnelle et faites tout ce qui est nécessaire pour faire votre travail au mieux. **Santé** : Vous vivrez l'instant présent avec la détermination d'être heureux.



Capricorne Du 22 décembre au 20 janvier

Amour : Cette période sera favorable à vos amours et à vos relations affectives. Vous serez plus brillant et charmeur que jamais, détendu et heureux. **Travail-Argent** : Gardez votre contrôle devant vos supérieurs ou veillez à une juste autorité, si vous devez vous-même l'exercer. **Santé** : Dynamique, vous avez envie de bouger, de pratiquer un sport.



Verseau Du 21 janvier au 19 février

Amour : En couple, il va falloir mettre votre susceptibilité de côté ! **Travail-Argent** : Votre tête est remplie d'idées et de projets, il faut simplement réussir à ordonner tout ça ! **Santé** : Le climat ambiant vous assure un moral en béton cette semaine.



Poissons Du 20 février au 20 mars

Amour : Une rencontre très importante vous attend : le bonheur pourrait bien vous tomber dessus sans crier gare ! **Travail-Argent** : Il faudra retrousser vos manches et vous atteler aux tâches qui vous incombent. **Santé** : Belle vitalité.



NE TENDEZ PLUS L'OREILLE...

RETROUVEZ LE PLAISIR D'ÊTRE ENSEMBLE !

Découvrez nos dernières nouveautés technologiques

* bilan non médical. ** essai gratuit pendant 1 mois. Sur prescription médicale. Voir conditions dans votre centre. *** Voir conditions en centre.



1 bilan auditif **GRATUIT***

1 essai **GRATUIT****

Offre **100% Santé 0€ reste à charge**

et un chargeur ou un boîtier TV Offert***
SUIVI ILLIMITÉ sans aucune limite de rendez vous.

PRENEZ RENDEZ-VOUS AU **09 80 92 10 69** OU SUR **Doctolib**



Muriel Cognot, audioprothésiste D.E
Centre auditif Orellys
1-3 allée de la Cascade 54520 Laxou
Facilité d'accès **P**
Du lundi au vendredi de 9h00 à 12h00 et de 14h00 à 18h00

Pompes funèbres - Marbrerie - Prévoyance obsèques



ROC-ECLERC

LÀ, POUR VOUS

24h/24 - 03 83 55 55 55

Nancy - Vandœuvre - Saint Max - Toul - Frouard - Pont à Mousson
Lunéville - Dombasle - Baccarat - Neuves Maisons

OFENBACH: CLONED LIVE • MEUTE • BIGA*RX
LOUIS BERTIGNAC • MAGIC SYSTEM
ADÈLE CASTILLON • LILLY WOOD AND THE PRICK
SNIPER • YAMÊ • NÈG'MARRONS • LUIZA
YANISS ODUÀ • ZAOUI • ROLAND CRISTAL
ST GRAAL • ZÉLIE • VERNIS ROUGE • BEAT TORRENT
MICHEL HUBERT • TRACY DE SÁ • SAN-NOM



22, 23 & 24 MAI 2026
TOUL & DOMMARTIN-LÈS-TOUL • (54) • 21^{ÈME} ÉDITION